

NEU

Rigiton Fix Klebefugen-Set

Lochplatten schnell und sicher verkleben



Rigiton-Lochplatten von Rigips stehen für ein umfangreiches Sortiment an qualitativ hochwertigen und akustisch wirksamen Lochplatten aus dem umweltfreundlichen Rohstoff Gips. Durch ihre durchlaufende Lochung und die fugenlose Verarbeitung werden Rigiton-Lochplatten zu wahren Hinguckern und verleihen Räumen einen einzigartigen Charakter und eine optimale Akustik.

Für die Verarbeitung der Rigiton-Lochplatten stehen zwei bewährte Verarbeitungstechniken zur Verfügung, die beide für eine einwandfreie Optik und ein langlebiges Ergebnis sorgen:

- **Rigiton Fix Spachtelfugentechnik**
Mit dem speziell entwickelten **Rigiton Fix Spachtelfugen-Set** gelingt die Montage schnell und sicher.
- **Rigiton Fix Klebefugentechnik**
Die Klebefugentechnik überzeugt vor allem durch die sehr hohe Fugenfestigkeit und Sicherheit gegen Rissbildung. Mit unserem neu entwickelten **Rigiton Fix Klebefugen-Set** gelingt die Montage ab sofort noch schneller und somit wirtschaftlicher.

Rigton Fix Klebefugen-Set



- 1 Rigton Fix Klebefugenpistole
- 2 Rigton Fix Klebefugenadapter (2 Stück)
- 3 Rigton Fix Klebefugendüse (3 Stück)
- 4 Runddüsen (3 Stück)
- 5 Rigton Fix Stielspachtel
- 6 Schraubenkopfschablone



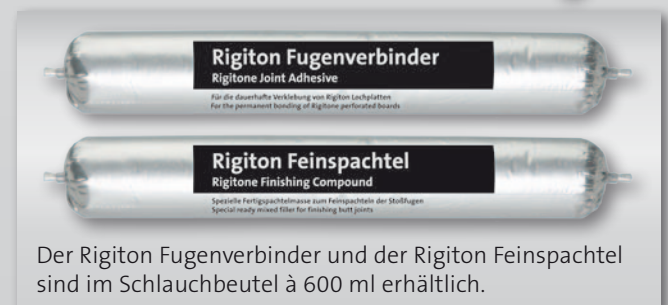
1

2

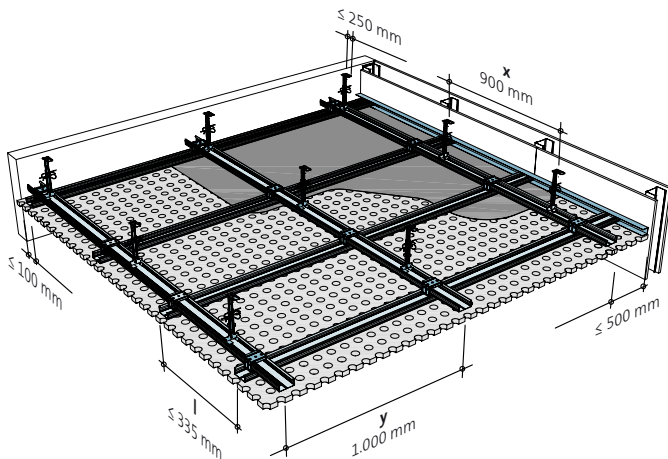
6



5



Der Rigton Fugenverbinder und der Rigton Feinspachtel sind im Schlauchbeutel à 600 ml erhältlich.



Unterkonstruktion

Die Unterkonstruktion aus Grund- und Tragprofilen (CD-Profilen) wird so montiert und ausgerichtet, dass die Rigiton-Platten in Querverlegung an den Tragprofilen verschraubt werden können. An den Querstößen der Platten muss immer ein Tragprofil angeordnet werden.

Verschraubung

Die Rigiton Lochdeckenschrauben SN 3,5 x 30 mm werden im Abstand von $\leq 170\text{ mm}$ angebracht, dabei ist zu beachten, dass die Verschraubung der Rigiton-Platten zuerst stirnseitig und danach längsseitig erfolgt.

Plattenverlegung



Mit der Verlegung der ersten Platte in der Raummittelposition beginnen. Die erste Platte wird an einem Schnurschlag oder besser einem unverrückbaren Anschlag ausgerichtet und verschraubt.

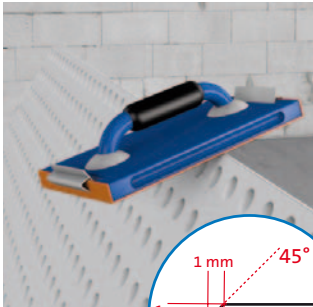


Die nachfolgenden Platten werden sternförmig von der Raummittelposition ausgehend montiert. Dabei muss zudem auf eine einheitliche Verlegerichtung geachtet werden. (siehe stirnseitige Markierung und seitliche Kantenbeschriftung). Dehnungsfugen sollten ca. alle 10 Meter vorgesehen werden.

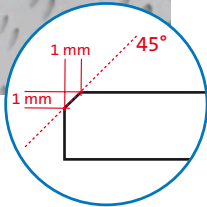
Verarbeitungs-Tipps

- Um Bautoleranzen auszugleichen sollte umlaufend ein ungelochter Streifen aus Gipsplatten angeordnet werden. Rigiton-Lochplatten können auch mit einem ungelochten Rand geliefert werden. Wird eine Rigips-Lochplattendecke direkt an eine Rigips-Wand angeschlossen, so empfiehlt sich eine konstruktive Trennung der beiden Beplankungsebenen z. B. Anordnung einer Schattenfuge.
- Dehnungsfugen sind ca. alle 10 m vorzusehen.
- Bewegungsfugen des Rohbaus müssen in die Konstruktion der Unterdecken übernommen werden.

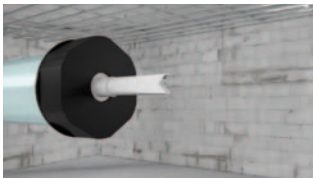
Verarbeitung



Die Plattenkanten werden mit einem Handschleifer oder mit Schleifpapier leicht gebrochen bzw. angefast. Diese Kantenbearbeitung erfolgt an allen Plattenkanten.



Zum Verkleben der Rigiton Lochplattenstöße wird das neue Rigiton Fix Klebefugen-Set verwendet. Der Rigiton Fugenverbinder Schlauchbeutel wird hierzu in die Rigiton Fix Klebefugerpistole eingelegt.



Für einen optimalen Auftrag des Rigiton Fugenverbinders auf die Plattenkante dient die Rigiton Fix Klebefugendüse. Sie ermöglicht aufgrund der speziellen Geometrie einen gleichmäßigen Klebeauftrag auf die Plattenkanten.

! Rigips-Hinweis

Der **spezielle Rigiton Fix Klebefugenadapter** besitzt eine Aufstechvorrichtung, die den Schlauchbeutel an dem oberen Ende durchsticht, sobald über den Abzug der Pistole ausreichend Druck aufgebaut wird. Damit entfällt das manuelle Aufschneiden des Schlauchbeutels.



Der Rigiton Fugenverbinder wird auf die angefeuchteten Plattenkanten aufgetragen. Es ist darauf zu achten, dass die bereits montierten Platten ebenfalls an den Kanten angefeuchtet werden müssen.



Die Platten werden stumpf aneinander gestoßen und die Lochbilder sollten horizontal und diagonal fluchtgerecht ausgerichtet sein. Es entsteht eine hochfeste Fuge von 0,5 - 1 mm.

🔧 Verarbeitungstipps

Der Rigiton Fugenverbinder lässt sich auch auf die Kante einer bereits montierten Platte problemlos auftragen. Auch diese Kanten sind vorher anzufeuchten.

Feinspachtelung der Rigiton-Fugen



Nach Verfestigung des Rigiton Fugenverbinders (ca. 30 min) wird dieser vorsichtig mit einem Spachtel abgestoßen. Nach ausreichender Trocknungszeit von ca. 4 h kann mit der Feinspachtelung begonnen werden.



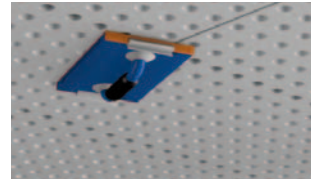
Zum Feinspachteln wird der Rigiton Feinspachtel mittels der Rigiton Klebefugenpistole und unter Verwendung einer handelsüblichen Runddüse aufgetragen.



Durch das Anfasen der Plattenkanten bei der Plattenvorbereitung lässt sich der Rigiton Feinspachtel nun im Fugenbereich optimal aufbringen.



Anschließend werden die Fugen mit dem Rigiton Fix Stielspachtel geglättet, so dass ca. 1 mm Material stehen bleibt.



Nach vollständiger Trocknung des Rigiton Feinspachtels (ca. 24 h) können die Fugen geschliffen und die Decke für die Endbeschichtung vorbereitet werden.

© Saint-Gobain Rigips GmbH.

1. Auflage, Juli 2011.

Alle Angaben dieser Druckschrift richten sich an geschulte Fachkräfte und entsprechen dem neuesten Stand der Entwicklung. Sie wurden nach bestem Wissen erarbeitet, stellen jedoch keine Garantien dar. Da wir stets bestrebt sind, Ihnen die bestmöglichen Lösungen anzubieten, sind Änderungen aufgrund anwendungs- oder produktionstechnischer Verbesserungen vorbehalten. Eventuell enthaltene Abbildungen ausführender Tätigkeiten sind keine Ausführungsanleitungen, es sei denn, sie sind ausdrücklich als solche gekennzeichnet. Bitte beachten Sie, dass die Angaben eine ggf. erforderliche bauliche Fachplanung nicht ersetzen können. Die fachgerechte Ausführung angrenzender Gewerke setzen wir voraus.

Versichern Sie sich im Internet unter **www.rigips.de/infomaterial**, ob Sie die aktuellste Ausgabe vorliegen haben. Druckfehler sind nicht auszuschließen.

Bitte beachten Sie auch, dass unseren Geschäftsbeziehungen ausschließlich unsere Allgemeinen Verkaufs-, Lieferungs- und Zahlungsbedingungen (AGBs) in der aktuellen Fassung zugrunde liegen. **Unsere AGBs erhalten Sie auf Anfrage oder im Internet unter www.rigips.de/AGB**

Wir freuen uns auf eine gute Zusammenarbeit und wünschen Ihnen stets gutes Gelingen mit unseren Systemlösungen.

Alle Rechte vorbehalten.
Alle Angaben ohne Gewähr.
Saint-Gobain Rigips GmbH

Saint-Gobain Rigips GmbH

Hauptverwaltung
Schanzenstraße 84
D-40549 Düsseldorf

Telefon +49 (0)211 5503-0
Telefax +49 (0)211 5503-208

info@rigips.de
www.rigips.de

Weitere Informationen

Kundenservicezentrum
Feldhauser Straße 261
D-45896 Gelsenkirchen

Serviceline +49 (0)1805 345670*
Servicefax +49 (0)1805 335670*

* 14 Ct./Min. im deutschen Festnetz,
höchstens 42 Ct./Min. aus Mobilfunknetzen

D/07.11/10.0/PH/BD/Rev. 0