



**Wandbekleidungen**

**Montagewände Heft 1**

**Montagewände Heft 2**

**Montagewände Heft 3**

**Brandwände**

**Systeme im Holzbau**

**Rigidur-Wände**

**Rigidur-Systeme  
im Holzbau**

# Wände

© Saint-Gobain Rigips GmbH.

**1. Auflage, Juni 2011.**

Alle Angaben dieser Druckschrift richten sich an geschulte Fachkräfte und entsprechen dem neuesten Stand der Entwicklung. Sie wurden nach bestem Wissen erarbeitet, stellen jedoch keine Garantien dar. Da wir stets bestrebt sind, Ihnen die bestmöglichen Lösungen anzubieten, sind Änderungen aufgrund anwendungs- oder produktionstechnischer Verbesserungen vorbehalten. Eventuell enthaltene Abbildungen ausführender Tätigkeiten sind keine Ausführungsanleitungen, es sei denn, sie sind ausdrücklich als solche gekennzeichnet. Bitte beachten Sie, dass die Angaben eine ggf. erforderliche bauliche Fachplanung nicht ersetzen können. Die fachgerechte Ausführung angrenzender Gewerke setzen wir voraus.

Rigips-Produkte weisen in der Regel höhere Qualitätsmerkmale auf als von den anwendbaren technischen Normen gefordert. Rigips-Produkte sind aufeinander abgestimmt. Ihr Zusammenwirken ist durch interne und externe Prüfungen bestätigt. Sämtliche Angaben dieser Druckschrift gehen von der ausschließlichen Verwendung von Rigips-Produkten aus. Sofern nicht ausdrücklich anders beschrieben, kann aus den Angaben in dieser Druckschrift nicht auf die Kombinierbarkeit mit fremden Systemen oder auf die Austauschbarkeit einzelner Teile durch fremde Produkte geschlossen werden; insoweit kann eine Gewährleistung oder Haftung nicht übernommen werden.

Versichern Sie sich im Internet unter **[www.rigips.de/infomaterial](http://www.rigips.de/infomaterial)**, ob Sie die aktuellste Ausgabe vorliegen haben. Druckfehler sind nicht auszuschließen.

Bitte beachten Sie auch, dass unseren Geschäftsbeziehungen ausschließlich unsere Allgemeinen Verkaufs-, Lieferungs- und Zahlungsbedingungen (AGBs) in der aktuellen Fassung zugrunde liegen. **Unsere AGBs erhalten Sie auf Anfrage oder im Internet unter [www.rigips.de/AGB](http://www.rigips.de/AGB)**

Wir freuen uns auf eine gute Zusammenarbeit und wünschen Ihnen stets gutes Gelingen mit unseren Systemlösungen.

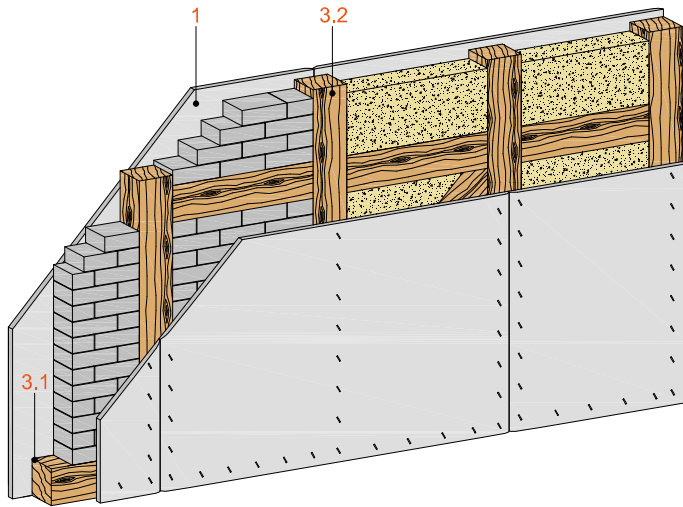
Alle Rechte vorbehalten.  
Alle Angaben ohne Gewähr.  
Saint-Gobain Rigips GmbH

# Inhaltsverzeichnis

Holz-Ständerwände		HK 2
<b>3.29.10</b>	Fachwerkwand F 30 bis F 90	HK 2
<b>3.30.01 – 3.30.03</b>	Gebäudeinnenwände F 30 bis F 90, Einfachständerwand	HK 4
<b>3.30.05</b>	Gebäudeinnenwände mit $K_2,60$ Kapselkriterium, Einfachständerwand	HK 10
<b>3.30.91/3.30.94</b>	Gebäudeinnenwände mit Schirmdämpfung – Climafit Protekto, Einfachständerwand	HK 12
<b>3.31.01 – 3.31.03</b>	Gebäudeinnenwände F 30 bis F 90, Doppelständerwand	HK 16
<b>3.34.01</b>	Brettspertholzwände F 30 bis F 90	HK 22

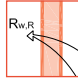
NEU

Fachwerkwände F 30 bis F 90

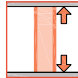


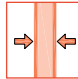
Fachwerkwand, tragend  
 Ständerachsabstand ≤ 1.000 mm  
 Ein- oder zweilagige Beplankung je Wandseite

Technische Daten

Schallschutz  
 —

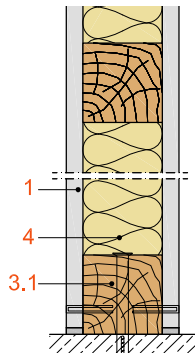
Brandschutz  
 **bis F 90-B**

Wandhöhe  
 **nach Statik**

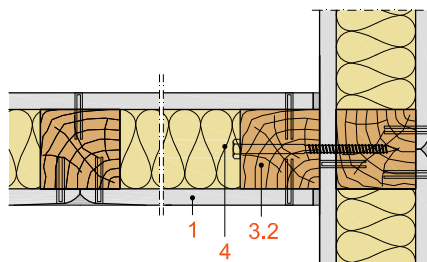
Wanddicke  
 **≥ 105 mm**

Gewicht  
 **≥ 27 kg/m<sup>2</sup>**  
 (ohne Dämmung und Mauerwerk)

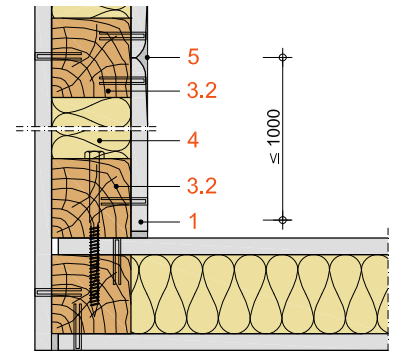
Bodenanschluss



Wandverbindung



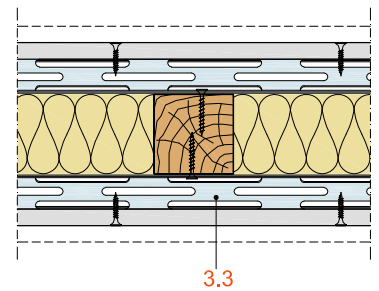
Eckverbindung



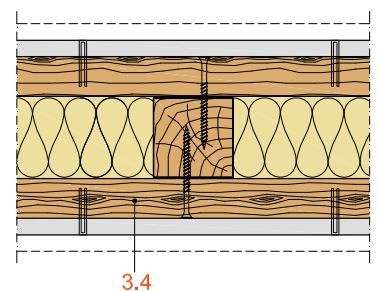
Systemaufbau

1	Beplankung		Rigips Feuerschutzplatten RF (bzw. RFI) Rigips Die Dicke Rigips Schnellbauschrauben TN bzw. Stahldrahtklammern
3	Unterkonstruktion	3.1	Anschluss Holzschwelle als Bodenanschluss Holzrähm als Deckenanschluss
		3.2	Ständer Holzständer
		3.3	zusätzl. UK Rigips Hut-Federschienen
		3.4	Holzlatte Holzlatte
4	Dämmung	Brandschutz	gemäß Prüfzeugnis
		Ausführung	Nach Rigips Verarbeitungsrichtlinien. Plattenstoßfugen und umlaufende Anschlussfugen mit z. B. VARIO Fugen- spachtel verspachteln.

zusätzl. Metall-Unterkonstruktion



zusätzl. Holz-Unterkonstruktion



## Brandschutz DIN 4102

Rigips Feuerschutz- platten mm	Holz- ständer b / d mm	Dämmstoff		Auslastung Streckenlast kN/lfdm	Feuerwider- stands- klasse DIN 4102
		Dicke mm	Baustoffklasse		
12,5	≥ 80 / 80	80	nichtbrennbar <sup>2)</sup>	25	F 30-B
20 <sup>1)</sup>	≥ 80 / 80	80	nichtbrennbar <sup>2)</sup>	25	F 60-B
25 <sup>1)</sup>	≥ 100 / 100	100	nichtbrennbar <sup>2)</sup>	25	F 90-B
2 x 12,5	≥ 100 / 100	100	nichtbrennbar <sup>2)</sup>	25	F 90-B

<sup>1)</sup> Rigips Die Dicke

<sup>2)</sup> Dämmung nach DIN EN 13162 Schmelzpunkt 1.000 °C,  
Rohdichte  $\rho \geq 15 \text{ kg/m}^3$ , z. B. ISOVER ULTIMATE Holzbaufilz oder ausgemauert

## Hinweis

**Nachweis:** DIN 4102-4

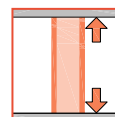
Einbau von Elt.- Dosen in Rigips-  
Holzbauwände mit Brand-  
schutzanforderung, siehe Detail  
5.45.00 bis 5.45.04



## Zulässige Wandhöhen

## Hinweis

**Wandhöhen für tragende  
Konstruktionen, nach Statik.**



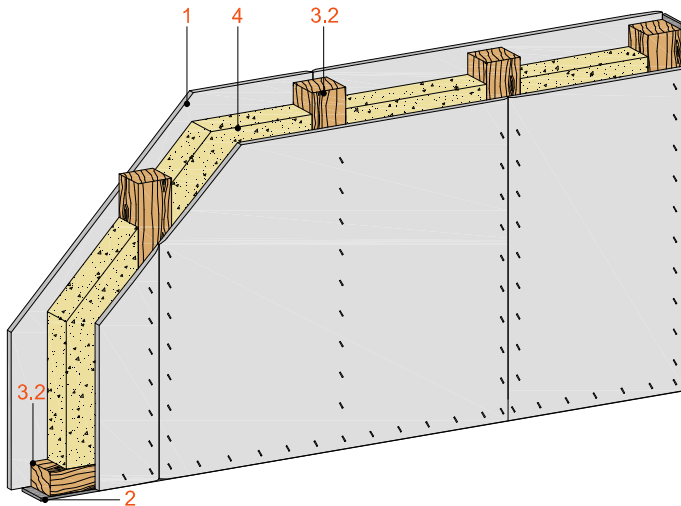
## Mitgeltende Normen

Ausführung	nach DIN 1052 und DIN EN 1995
Rigips-Platten	nach DIN EN 520 in Verbindung mit DIN 18180
Holzständer	nach DIN 4074 bzw. DIN EN 1912
Rigips-Schrauben	nach DIN 18182-2
Verarbeitung	nach DIN 18181 und Rigips Verarbeitungsrichtlinien
Mineralwolle	nach DIN EN 13162 bzw. nach Angabe

## Hinweis



Gebäudeinnenwände F 30



Holz-Einfachständerwand, tragend/nichttragend  
 Ständerachsabstand ≤ 625 mm  
 Ein- oder zweilagige Beplankung je Wandseite

Technische Daten



Schallschutz  
**R<sub>w,R</sub> bis 46 dB**



Brandschutz  
**F 30-B**



Wandhöhe  
**bis 3.100 mm**  
 (für nichttragende Wände)

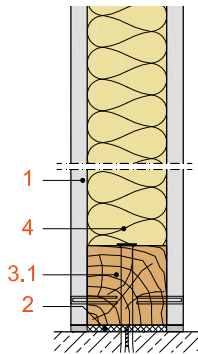


Wanddicke  
**≥ 85 mm**

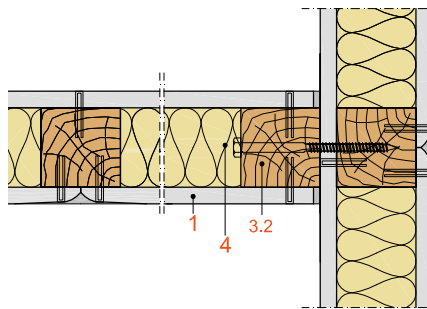


Gewicht  
**≥ 25 kg/m<sup>2</sup>**  
 (ohne Dämmung)

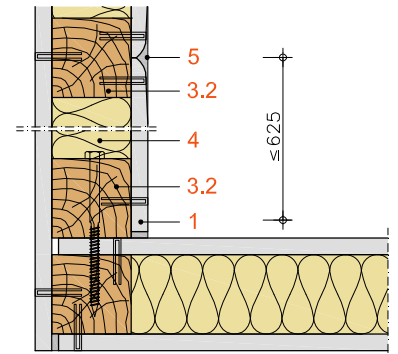
Bodenanschluss



Wandverbindung



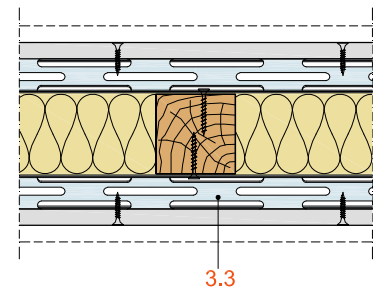
Eckverbindung



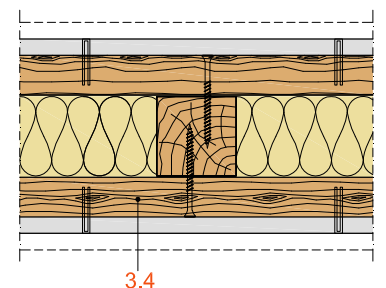
Systemaufbau

1 Beplankung	Befestigung	Rigips Feuerschutzplatten RF (bzw. RFI) Rigips Schnellbauschrauben TN bzw. Stahldrahtklammern
2 Anschlussdichtung (nur bei nichttragenden Wänden)	Brandschutz	Rigips Anschlussdichtung Filz Rigips Anschlussdichtung Filz, sofern durch Verspachtelung oder Rigips-Platten in Beplankungsdicke geschützt, sonst Anschlussdichtung A1 aus Mineralwolle, Baustoffklasse A (nach DIN 4102-1)
3 Unterkonstruktion	3.1 Anschluss 3.2 Ständer 3.3 zusätzl. UK 3.4 Holzlatte	Holzschwelle als Bodenanschluss Holzrähm als Deckenanschluss Holzständer Rigips Hut-Federschienen Holzlatte
4 Dämmung	Schallschutz Brandschutz	Mineralwolle gemäß Prüfzeugnis
5 Verspachtelung	Ausführung	Nach Rigips Verarbeitungsrichtlinien. Plattenstoßfugen und umlaufende Anschlussfugen mit z. B. VARIO Fugen-spachtel verspachteln.

zusätzl. Metall-Unterkonstruktion



zusätzl. Holz-Unterkonstruktion



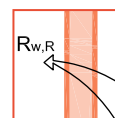
## Schallschutz DIN 4109

Rigips Bauplatten mm	Holzständer b / d mm	Wand- dicke mm	Mineral- wolle mm	$R_{w,R}$ dB
12,5	≥ 40 / 60	85	40 <sup>1)</sup>	38
2 x 12,5	≥ 40 / 60	110	40 <sup>1)</sup>	46

<sup>1)</sup> z. B. ISOVER Akustik TF Twin oder ISOVER Akustik TP 1

## Hinweis

**Nachweis:** Prüfzeugnis  
DIN 4109



$R_{w,R}$  = bewertetes Schalldämm-  
Maß der trennenden Wand  
ohne Längsleitung über flankie-  
rende Bauteile.

**Rechenwert für Nachweis-  
verfahren.**

Bei den angegebenen Werten  
ist das Vorhaltemaß von  
2 dB gemäß DIN 4109 bereits  
berücksichtigt.

## Brandschutz DIN 4102

Rigips Feuerschutz- platten mm	Holz- ständer b / d mm	Dämmstoff		zulässige Spann. $\sigma_D$ N/mm <sup>2</sup>	Auslast. $\alpha_7$
		Dicke mm	Baustoffklasse		
12,5	≥ 40 / 60	40	nichtbrennbar <sup>3)</sup>	nichttragend	
12,5	≥ 50 / 80	80	nichtbrennbar <sup>2)</sup>	2,5	1,0
15	≥ 50 / 80	nicht erforderlich		2,5	1,0
18 <sup>1)</sup>	≥ 40 / 60	40	nichtbrennbar <sup>3)</sup>	nichttragend	
2 x 12,5 <sup>1)</sup>	≥ 40 / 60	40	nichtbrennbar <sup>3)</sup>	nichttragend	

<sup>1)</sup> Rigips Bauplatten RB

<sup>2)</sup> Dämmung nach DIN EN 13162 Schmelzpunkt 1.000 °C, Rohdichte  $\rho \geq 15 \text{ kg/m}^3$ ,  
z. B. ISOVER ULTIMATE Holzbaufilz

<sup>3)</sup> Dämmung nach DIN EN 13162 Schmelzpunkt 1.000 °C, Rohdichte  $\rho \geq 30 \text{ kg/m}^3$

## Hinweis

**Nachweis:** Prüfzeugnis  
DIN 4102-4



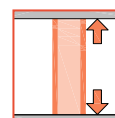
Einbau von Elt.- Dosen in Rigips-  
Holzbauwände mit Brand-  
schutzanforderung, siehe Detail  
5.45.00 bis 5.45.04

## Zulässige Wandhöhen für nichttragende Wände nach DIN 4103

Bepankung mm	Holz- mm	Wand- ständer mm	Einbaubereich nach DIN 4103-1	
			dicke zul. Höhe mm	<b>1</b> <b>2</b> zul. Höhe mm
≥ 12,5	≥ 40 x 40	≥ 65	2.600	2.600
≥ 12,5	≥ 40 x 60	≥ 85	3.100	3.100
≥ 12,5	≥ 40 x 80	≥ 105	4.100	4.100

## Hinweis

**Nachweis:** DIN 4103-4



**Wandhöhen für tragende  
Konstruktionen, nach Statik.**

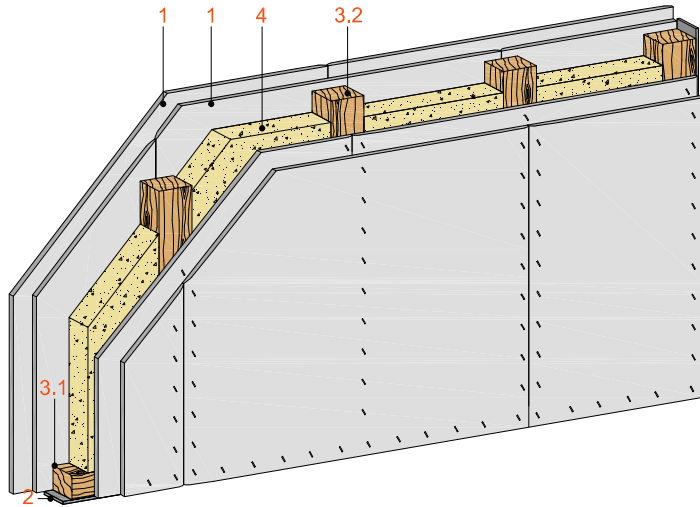
## Mitgeltende Normen

Ausführung	nach DIN 1052 und DIN EN 1995
Rigips-Platten	nach DIN EN 520 in Verbindung mit DIN 18180
Holzständer	nach DIN 4074 bzw. DIN EN 1912
Rigips-Schrauben	nach DIN 18182-2
Verarbeitung	nach DIN 18181 und Rigips Verarbeitungsrichtlinien
Mineralwolle	nach DIN EN 13162 bzw. nach Angabe

## Hinweis



Gebäudeinnenwände F 60



Holz-Einfachständerwand, tragend/nichttragend  
 Ständerachsabstand ≤ 625 mm  
 Ein- oder zweilagige Beplankung je Wandseite

Technische Daten



Schallschutz  
**R<sub>w,R</sub> 46 dB**



Brandschutz  
**F 60-B**



Wandhöhe  
**bis 3.100 mm**  
 (für nichttragende Wände)

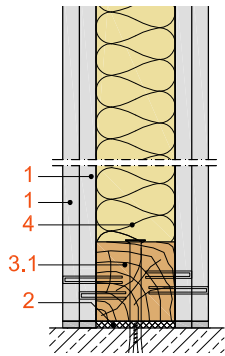


Wanddicke  
**≥ 110 mm**

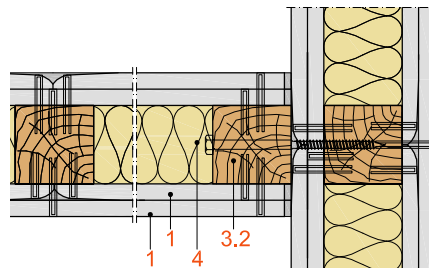


Gewicht  
**≥ 37 kg/m<sup>2</sup>**  
 (ohne Dämmung)

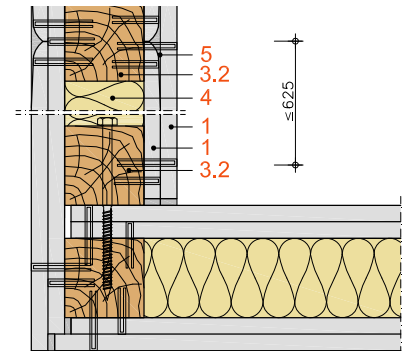
Bodenanschluss



Wandverbindung



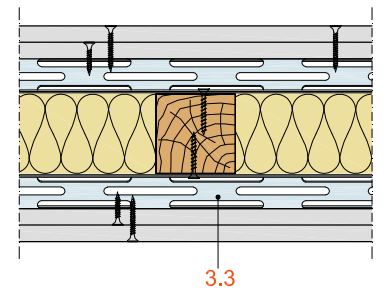
Eckverbindung



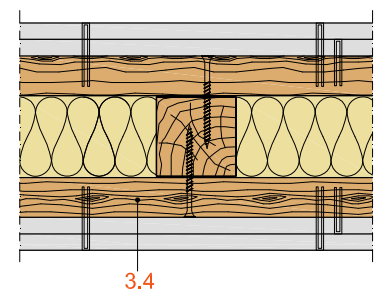
Systemaufbau

1 Beplankung		Rigips Feuerschutzplatten RF (bzw. RFI) Rigips Die Dicke Rigips Schnellbauschrauben TN bzw. Stahldrahtklammern
2 Anschlussdichtung (nur bei nichttragenden Wänden)	Brandschutz	Rigips Anschlussdichtung Filz Rigips Anschlussdichtung Filz, sofern durch Verspachtelung oder Rigips-Platten in Beplankungsdicke geschützt, sonst Anschlussdichtung A1 aus Mineralwolle, Baustoffklasse A (nach DIN 4102-1)
3 Unterkonstruktion	3.1 Anschluss 3.2 Ständer 3.3 zusätzl. UK 3.4	Holzschwelle als Bodenanschluss Holzrähm als Deckenanschluss Holzständer Rigips Hut-Federschienen Holzlatten
4 Dämmung	Schallschutz Brandschutz	Mineralwolle gemäß Prüfzeugnis
5 Verspachtelung	Ausführung	Nach Rigips Verarbeitungsrichtlinien. Plattenstoßfugen und umlaufende Anschlussfugen mit z. B. VARIO Fugen- spachteln.

zusätzl. Metall-Unterkonstruktion



zusätzl. Holz-Unterkonstruktion



## Schallschutz DIN 4109

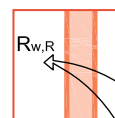
Rigips Bauplatten mm	Holzständer b / d mm	Wand- dicke mm	Mineral- wolle mm	$R_{w,R}$ dB
2 x 12,5	≥ 40 / 60	110	40 <sup>1)</sup>	46
15 + 12,5	≥ 50 / 80	135	40 <sup>1)</sup>	46

<sup>1)</sup> z. B. ISOVER Akustik TF Twin oder ISOVER Akustik TP 1

## Hinweis

**Nachweis:** DIN 4109

$R_{w,R}$  = bewertetes Schalldämm-  
Maß der trennenden Wand  
ohne Längsleitung über flankie-  
rende Bauteile.



**Rechenwert für Nachweis-  
verfahren.**

Bei den angegebenen Werten  
ist das Vorhaltemaß von  
2 dB gemäß DIN 4109 bereits  
berücksichtigt.

## Brandschutz DIN 4102

Rigips Feuerschutz- platten mm	Holz- ständer b / d mm	Dämmstoff		zulässige Spann. Auslast.	
		Dicke mm	Baustoffklasse	$\sigma_D$ N/mm <sup>2</sup>	$\alpha_7$
18	≥ 40 / 80	80	nichtbrennbar <sup>3)</sup>	1,25	0,5
20 <sup>1)</sup>	≥ 100 / 120	100	normalentflammbar <sup>2)</sup>	2,5	1,0
25 <sup>1)</sup>	≥ 40 / 60	40	nichtbrennbar <sup>4)</sup>	nichttragend	
25 <sup>1)</sup>	≥ 50 / 80	80	normalentflammbar <sup>2)</sup>	2,5	1,0
2 x 12,5	≥ 40 / 60	40	nichtbrennbar <sup>4)</sup>	nichttragend	
2 x 12,5	≥ 50 / 80	80	nichtbrennbar <sup>3)</sup>	2,5	1,0
2 x 12,5	≥ 60 / 100	100	normalentflammbar <sup>2)</sup>	2,5	1,0
15 + 12,5	≥ 50 / 80	80	normalentflammbar <sup>2)</sup>	2,5	1,0

<sup>1)</sup> Rigips Die Dicke

<sup>2)</sup> z. B. Holzfaserdämmstoffe nach DIN EN 13171 Rohdichte  $\rho \geq 45 \text{ kg/m}^3$  bzw.  
Zellulosedämmflocken Rohdichte  $\rho \geq 45 \text{ kg/m}^3$

<sup>3)</sup> Dämmung nach DIN EN 13162 Schmelzpunkt 1.000 °C, Rohdichte  $\rho \geq 15 \text{ kg/m}^3$ ,  
z. B. ISOVER ULTIMATE Holzbaufilz

<sup>4)</sup> Dämmung nach DIN EN 13162 Schmelzpunkt 1.000 °C, Rohdichte  $\rho \geq 40 \text{ kg/m}^3$

## Hinweis

**Nachweis:** Prüfzeugnis  
DIN 4102-4

Einbau von Elt.- Dosen in Rigips-  
Holzbauwände mit Brand-  
schutzanforderung, siehe Detail  
5.45.00 bis 5.45.04



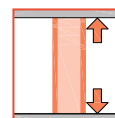
## Zulässige Wandhöhen für nichttragende Wände nach DIN 4103

Bepankung mm	Holz- ständer mm	Wand- ständer mm	Einbaubereich nach DIN 4103-1	
			dicke zul. Höhe mm	<b>1</b> <b>2</b> zul. Höhe mm
≥ 12,5	≥ 40 x 40	≥ 65	2.600	2.600
≥ 12,5	≥ 40 x 60	≥ 85	3.100	3.100
≥ 12,5	≥ 40 x 80	≥ 105	4.100	4.100

## Hinweis

**Nachweis:** DIN 4103-4

**Wandhöhen für tragende  
Konstruktionen, nach Statik.**



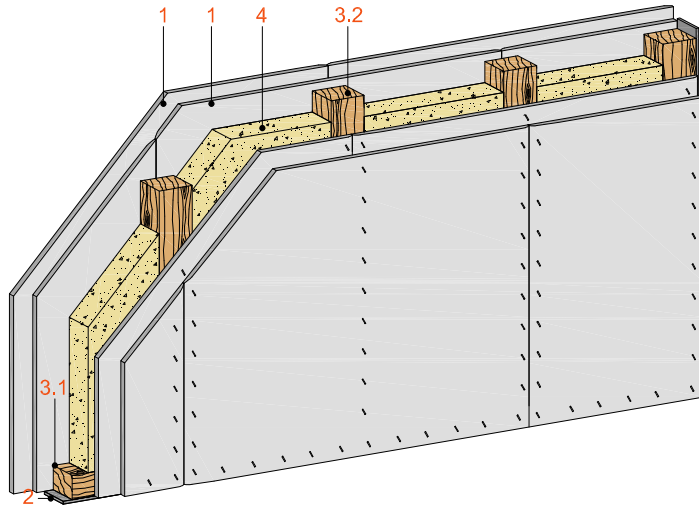
## Mitgeltende Normen

Ausführung	nach DIN 1052 und DIN EN 1995
Rigips-Platten	nach DIN EN 520 in Verbindung mit DIN 18180
Holzständer	nach DIN 4074 bzw. DIN EN 1912
Rigips-Schrauben	nach DIN 18182-2
Verarbeitung	nach DIN 18181 und Rigips Verarbeitungsrichtlinien
Mineralwolle	nach DIN EN 13162 bzw. nach Angabe

## Hinweis



Gebäudeinnenwände F 90



Holz-Einfachständerwand, tragend/nichttragend  
 Ständerachsabstand ≤ 625 mm  
 Ein- oder zweilagige Beplankung je Wandseite

Technische Daten



Schallschutz  
**R<sub>w,R</sub> 46 dB**



Brandschutz  
**F 90-B**



Wandhöhe  
**bis 4.100 mm**

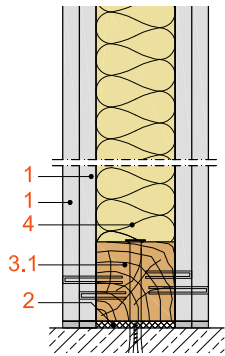


Wanddicke  
**≥ 130 mm**

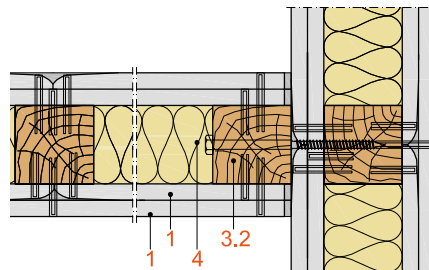


Gewicht  
**≥ 48 kg/m<sup>2</sup>**  
 (ohne Dämmung)

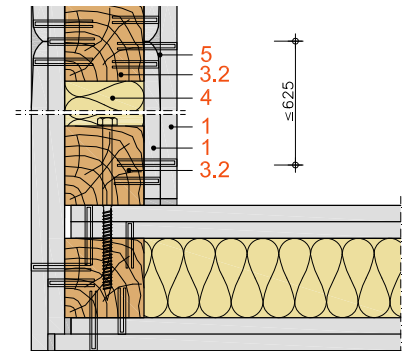
Bodenanschluss



Wandverbindung



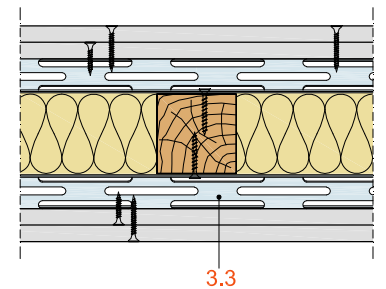
Eckverbindung



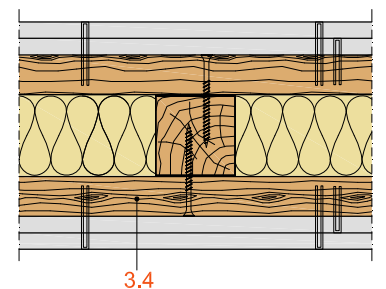
Systemaufbau

1	Beplankung	Befestigung	Rigips Feuerschutzplatten RF (bzw. RFI), Rigips Die Dicke 20 / 25 bzw. Holzwerkstoffplatte Rigips Schnellbauschrauben TN bzw. Stahldrahtklammern
2	Anschlussdichtung (nur bei nichttragenden Wänden)	Brandschutz	Rigips Anschlussdichtung Filz Rigips Anschlussdichtung Filz, sofern durch Verspachtelung oder Rigips-Platten in Beplankungsdicke geschützt, sonst Anschlussdichtung A1 aus Mineralwolle, Baustoffklasse A (nach DIN 4102-1)
3	Unterkonstruktion	3.1 Anschluss 3.2 Ständer 3.3 zusätzl. UK 3.4	Holzschwelle als Bodenanschluss Holzrähm als Deckenanschluss Holzständer Rigips Hut-Federschienen Holzlatten
4	Dämmung	Schallschutz Brandschutz	Mineralwolle gemäß Prüfzeugnis
5	Verspachtelung	Ausführung	Nach Rigips Verarbeitungsrichtlinien. Plattenstoßfugen und umlaufende Anschlussfugen mit z. B. VARIO Fugen- spachtel verspachteln.

zusätzl. Metall-Unterkonstruktion



zusätzl. Holz-Unterkonstruktion



## Schallschutz DIN 4109

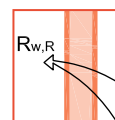
Rigips Bauplatten mm	Holzständer b / d mm	Wand- dicke mm	Mineral- wolle mm	$R_{w,R}$ dB
2 x 12,5	≥ 60 / 60	110	40 <sup>1)</sup>	46
2 x 15	≥ 50 / 80	135	40 <sup>1)</sup>	46

<sup>1)</sup> z. B. ISOVER Akustik TF Twin oder ISOVER Akustik TP 1

## Hinweis

**Nachweis:** DIN 4109

$R_{w,R}$  = bewertetes Schalldämmmaß der trennenden Wand ohne Längsleitung über flankierende Bauteile.



**Rechenwert für Nachweisverfahren.**

Bei den angegebenen Werten ist das Vorhaltemaß von 2 dB gemäß DIN 4109 bereits berücksichtigt.

## Brandschutz DIN 4102

Rigips Feuerschutz- platten mm	Holz- ständer b / d mm	Dämmstoff		zulässige	
		Dicke mm	Baustoffklasse	Spann. $\sigma_D$ N/mm <sup>2</sup>	Auslast. $\alpha_7$
25 <sup>1)</sup>	≥ 60 / 90	90	nichtbrennbar <sup>4)</sup>	2,5	1,0
25 <sup>1)</sup>	≥ 60 / 96	90	nichtbrennbar <sup>4)</sup>	2,5	1,0
25 <sup>1)</sup>	≥ 60 / 120	120	normalentflammbar <sup>3)</sup>	2,5	1,0
2 x 12,5	≥ 60 / 80	80	nichtbrennbar <sup>5)</sup>	nichttragend	
2 x 12,5	≥ 60 / 120	120	normalentflammbar <sup>3)</sup>	2,5	1,0
2 x 15	≥ 60 / 90	90	nichtbrennbar <sup>4)</sup>	2,0	0,8
2 x 15	≥ 60 / 96	90	nichtbrennbar <sup>4)</sup>	2,5	1,0
15 + 15 <sup>2)</sup>	≥ 60 / 120	120	nichtbrennbar <sup>4)</sup>	2,5	1,0
20 <sup>1)</sup> + 13 <sup>2)</sup>	≥ 60 / 120	120	nichtbrennbar <sup>4)</sup>	2,5	1,0

<sup>1)</sup> Rigips Die Dicke

<sup>2)</sup> Holzwerkstoffplatte  $\rho \geq 600 \text{ kg/m}^3$

<sup>3)</sup> z. B. Holzfaserdämmstoffe nach DIN EN 13171 Rohdichte  $\rho \geq 45 \text{ kg/m}^3$  bzw. Zellulosedämmflocken Rohdichte  $\rho \geq 45 \text{ kg/m}^3$

<sup>4)</sup> Dämmung nach DIN EN 13162 Schmelzpunkt 1.000 °C, Rohdichte  $\rho \geq 15 \text{ kg/m}^3$ , z. B. ISOVER ULTIMATE Holzbaufilz

<sup>5)</sup> Dämmung nach DIN EN 13162 Schmelzpunkt 1.000 °C, Rohdichte  $\rho \geq 100 \text{ kg/m}^3$

## Hinweis

**Nachweis:** Prüfzeugnis  
DIN 4102-4

Einbau von Elt.- Dosen in Rigips-Holzbauwände mit Brandschutzanforderung, siehe Detail 5.45.00 bis 5.45.04



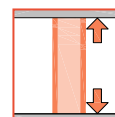
## Zulässige Wandhöhen für nichttragende Wände nach DIN 4103

Bepankung mm	Holz- ständer mm	Wand- ständer mm	Einbaubereich nach DIN 4103-1	
			dicke zul. Höhe mm	<b>1</b> <b>2</b> zul. Höhe mm
≥ 12,5	≥ 40 x 40	≥ 65	2.600	2.600
≥ 12,5	≥ 40 x 60	≥ 85	3.100	3.100
≥ 12,5	≥ 40 x 80	≥ 105	4.100	4.100

## Hinweis

**Nachweis:** DIN 4103-4

**Wandhöhen für tragende Konstruktionen, nach Statik.**



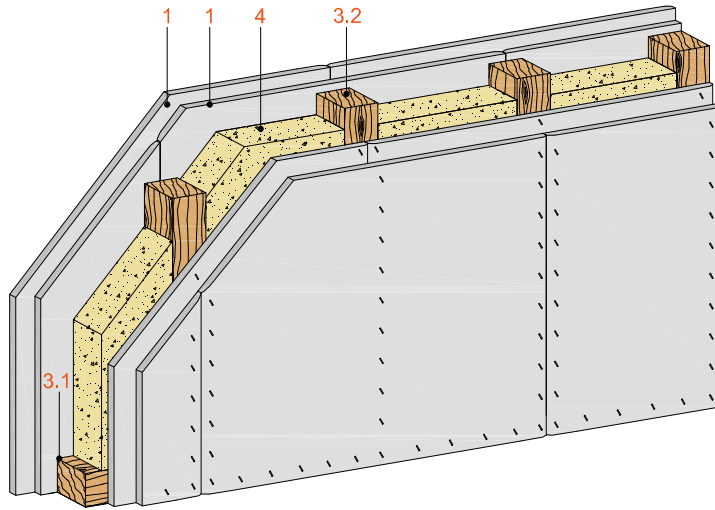
## Mitgeltende Normen

Ausführung	nach DIN 1052 und DIN EN 1995
Rigips-Platten	nach DIN EN 520 in Verbindung mit DIN 18180
Holzständer	nach DIN 4074 bzw. DIN EN 1912
Rigips-Schrauben	nach DIN 18182-2
Verarbeitung	nach DIN 18181 und Rigips Verarbeitungsrichtlinien
Mineralwolle	nach DIN EN 13162 bzw. nach Angabe

## Hinweis



Gebäudeinnenwände mit  $K_260$  Kapselkriterium



Holz-Einfachständerwand, tragend  
 Ständerachsabstand  $\leq 625$  mm  
 Zwei- oder dreilagige Beplankung je Wandseite

Technische Daten



Schallschutz

—



Brandschutz

**REI 60 / REI-M 90**



Wandhöhe

**nach Statik**



Wanddicke

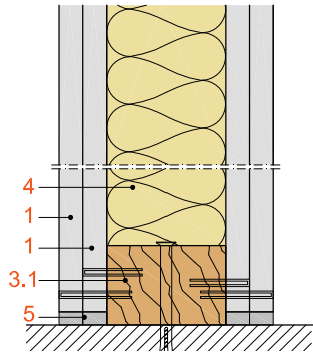
**$\geq 162$  mm**



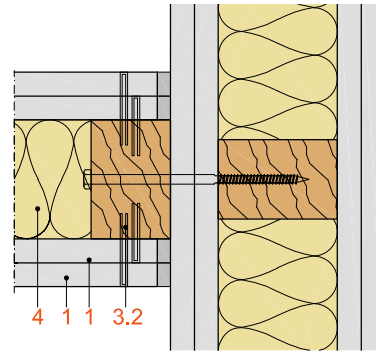
Gewicht

**$\geq 72$  kg/m<sup>2</sup>**  
 (ohne Dämmung)

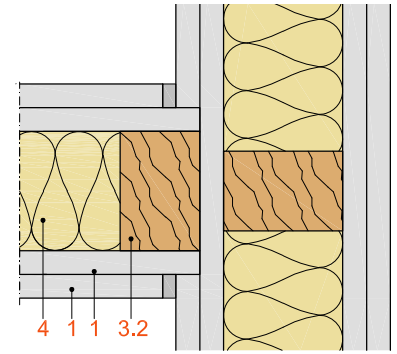
Bodenanschluss



Wandverbindung, Variante 1



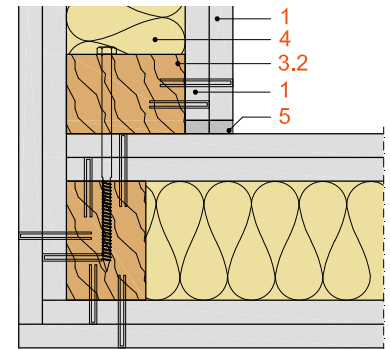
Wandverbindung, Variante 2



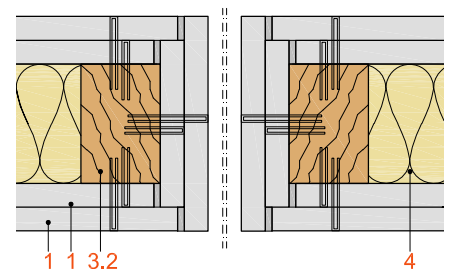
Systemaufbau

1	Beplankung	Befestigung	Rigips Feuerschutzplatten RF (bzw. RFI) oder Holzwerkstoffplatten Rigips Schnellbauschrauben TN bzw. Stahldrahtklammern
3	Unterkonstruktion	3.1 Anschluss	Holzschwelle als Bodenanschluss
		3.2 Ständer	Holzrähm als Deckenanschluss
		3.3 zusätzl. UK	Holzständer
		3.4	Rigips Hut-Federschienen Holzlatten
4	Dämmung	Brandschutz	gemäß Prüfzeugnis
5	Verspachtelung	Ausführung	Nach Rigips Verarbeitungsrichtlinien. Plattenstoßfugen und umlaufende Anschlussfugen mit z. B. VARIO Fugen-spachtel verspachteln.

Eckverbindung



Öffnungen



**Brandschutz DIN 4102**

Rigips Feuerschutz- platten mm	Holz- ständer b / d mm	Dämmstoff		Auslastung		Feuerwider- stands- klasse DIN 4102
		Dicke mm	Baustoffklasse	$\sigma_D$ N/mm <sup>2</sup>	$\alpha_7$	
2 x 18	≥ 60 / 90	80	nichtbrennbar <sup>2)</sup>	2,5	1,0	REI 60
2 x 18 + 18 <sup>1)</sup>	≥ 60 / 90	80	nichtbrennbar <sup>2)</sup>	2,5	1,0	REI-M90

<sup>1)</sup> Holzwerkstoffplatte  $\rho \geq 600 \text{ kg/m}^3$

<sup>2)</sup> Dämmung nach DIN EN 13162 Schmelzpunkt 1.000 °C,  
Rohdichte  $\rho \geq 30 \text{ kg/m}^3$

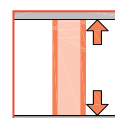
**Hinweis**

**Nachweis:** Prüfzeugnis

Einbau der Steckdosen entsprechend abP oder der „Muster-Richtlinie über brandschutz-technische Anforderungen an hochfeuerhemmende Bauteile in Holzbauweise – M-HFHHolzR (Fassung Juli 2004)“

**Zulässige Wandhöhen****Hinweis**

**Wandhöhen für tragende Konstruktionen, nach Statik.**

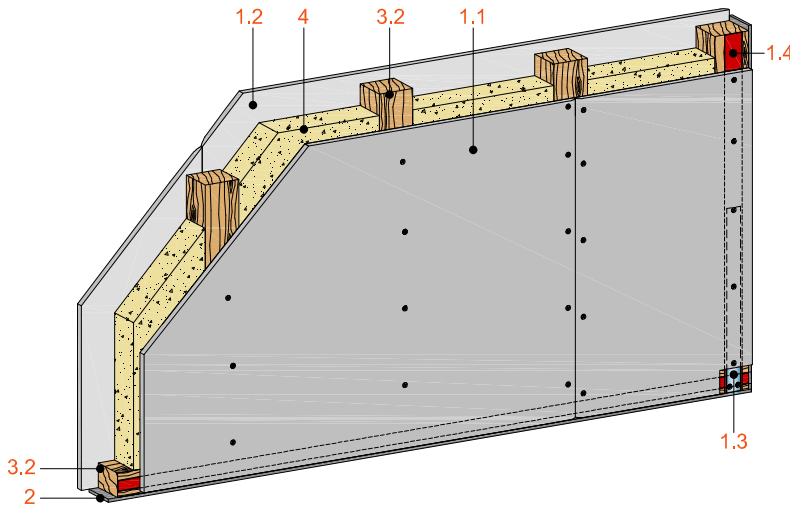
**Mitgeltende Normen**

Ausführung	nach DIN 1052 und DIN EN 1995
Rigips-Platten	nach DIN EN 520 in Verbindung mit DIN 18180
Holzständer	nach 4074 bzw. DIN EN 1912
Rigips-Schrauben	nach DIN 18182-2
Verarbeitung	nach DIN 18181 und Rigips Verarbeitungsrichtlinien
Mineralwolle	nach DIN EN 13162 bzw. nach Angabe

**Hinweis**

NEU

Gebäudeinnenwände mit Schirmdämmung – Climafit Protekto



Holz-Einfachständerwand mit Hoch-Niederfrequenter-Schirmdämmung, nichttragend  
 Ständerabstand ≤ 417 mm  
 Einlagige Beplankung je Wandseite

Technische Daten



Schirmdämmung  
**20 bis 42 dB**



Absorption  
**bis 62%**



Wandhöhe  
**bis 4.100 mm**

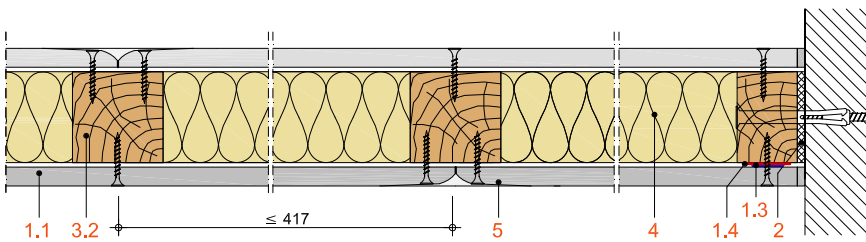


Wanddicke  
**bis 100,5 mm**

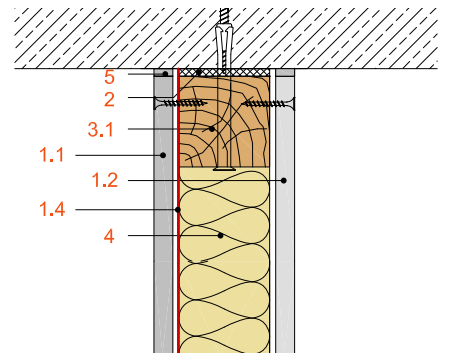


Gewicht  
**bis ca. 26 kg/m<sup>2</sup>**  
 (ohne Dämmung)

Wandanschluss / Horizontalschnitt



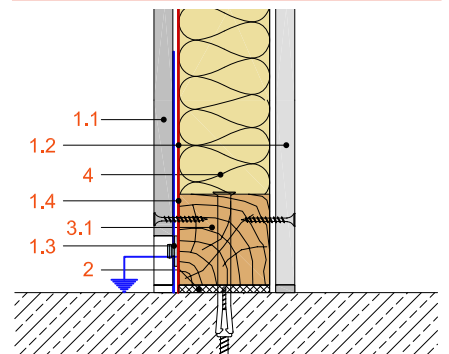
Deckenanschluss



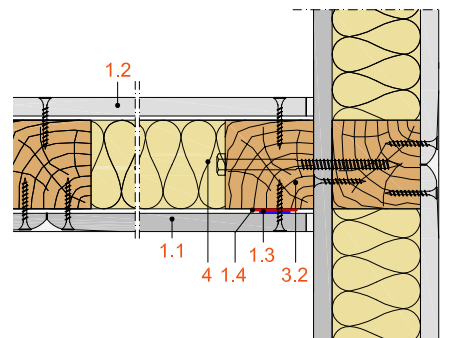
Systemaufbau

1 Beplankung	1.1	Rigips Climafit
	1.2	Rigips Bauplatte RB
	1.3	Rigips Climafit Erdungsband
	1.4	Rigips Climafit Tape
Befestigung	Rigips Climafit Schnellbauschrauben TN Gold bzw. Rigips Schnellbauschrauben für Bauplatte	
3 Unterkonstruktion	3.1 Anschluss	Holzschwelle als Bodenanschluss Holzrähm als Deckenanschluss
	3.2 Ständer	Holzständer
4 Dämmung	Mineralwolle	
5 Verspachtelung	Ausführung	Nach Rigips Verarbeitungsrichtlinien. Plattenstoßfugen und umlaufende Anschlussfugen mit z. B. VARIO Fugenspachtel verspachteln.

Bodenanschluss



Wandverbindung



### Hochfrequente Schirmdämpfung

Rigips Climafit mm	Anwendung	Frequenz MHz	Schirmdämpfung dB <sup>1)</sup>
1 x 10	Fernsehfunk UHF, DVB-T	470	20
1 x 10	Mobilfunk GSM 900	900	20
1 x 10	Ton Rundfunk DAB	1.500	23
1 x 10	Mobilfunk GSM 1800	1.800	25
1 x 10	DECT	1.900	27
1 x 10	UMTS	2.100	27
1 x 10	Wlan (IEEE 802.11g)	2.450	30
1 x 10	WiMax (IEEE 802.16)	3.500	31
1 x 10	WiMax (IEEE 802.11.a)	5.400	32
1 x 10	Schiffsradar	10.000	42

<sup>1)</sup> bezogen auf 1-seitige Beplankung

### Umrechnung der Dämpfung in dB bzw. Reduzierungsfaktor

dB	Reduktion in %	Reduzierungsfaktor
0	0,0	0
10	90,0	10
20	99,0	100
30	99,9	1.000
40	99,99	10.000
50	99,999	100.000

### Hochfrequente Absorption

Rigips Climafit mm	Anwendung	Frequenz MHz	Absorption %
1 x 10	Mobilfunk GSM 900	900	46
1 x 10	Mobilfunk GSM 1800	1.800	46
1 x 10	Wlan / Mikrowelle	2.450	62

### Zulässige Wandhöhen

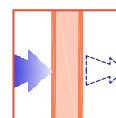
Rigips Climafit/RB mm	Holz- ständer mm	Wand- dicke mm	Einbaubereich nach DIN 4103-1	
			1 zul. Höhe mm	2 zul. Höhe mm
1 x 10/12,5	≥ 60 x 60	≥ 80	3.100	—
1 x 10/12,5	≥ 80 x 60	≥ 100	4.100	4.100

### Mitgeltende Normen

Ausführung	nach DIN 18183
Climafit-Platten	nach DIN EN 520
Holzständer	nach DIN EN 1912
Rigips-Schrauben	nach DIN 18182-2
Verarbeitung	nach DIN 18181 und Rigips Verarbeitungsrichtlinien
Mineralwolle	nach DIN EN 13162 bzw. nach Angabe

### Hinweis

**Nachweis:** Gutachten



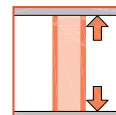
### Hinweis

**Nachweis:** Gutachten



### Hinweis

**Nachweis:** DIN 4103-4

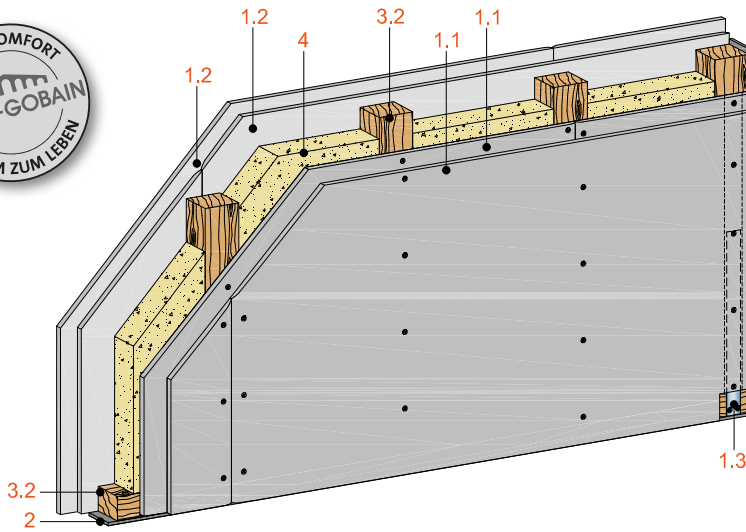


### Hinweis



NEU

Gebäudeinnenwände mit Schirmdämpfung – Climafit Protekto



Holz-Einfachständerwand mit Hoch-Niederfrequenter-Schirmdämpfung, nichttragend  
 Ständerabstand ≤ 417 mm  
 Zweilagige Beplankung je Wandseite

Technische Daten



Schirmdämpfung  
**24 bis 52 dB**



Absorption  
**bis 62%**



Wandhöhe  
**bis 4.100 mm**

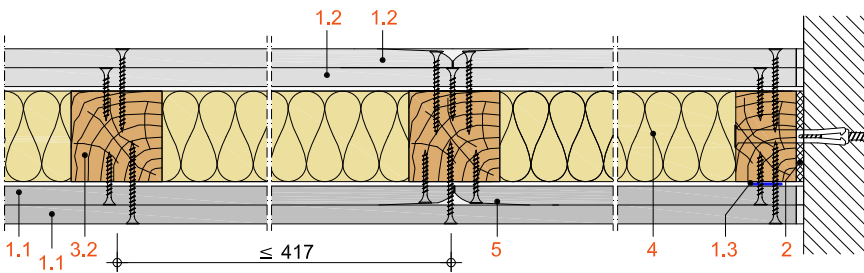


Wanddicke  
**bis 120 mm**

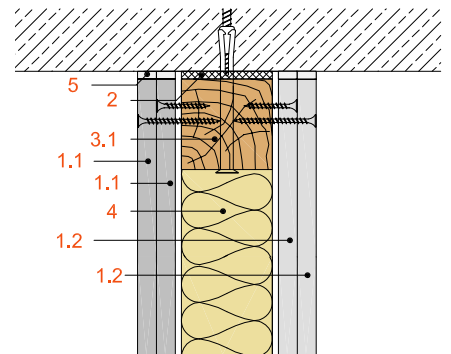


Gewicht  
**bis ca. 43 kg/m<sup>2</sup>**  
 (ohne Dämmung)

Wandanschluss / Horizontalschnitt



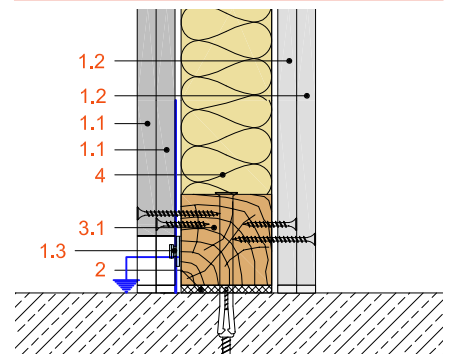
Deckenanschluss



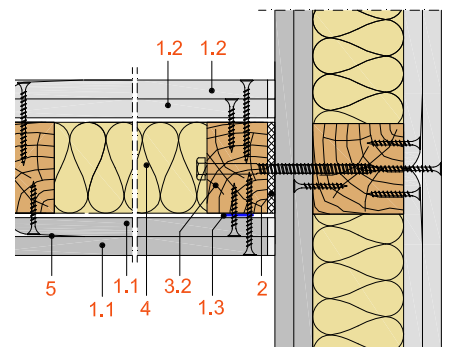
Systemaufbau

1 Beplankung	1.1	Rigips Climafit
	1.2	Rigips Bauplatte RB
	1.3	Rigips Climafit Erdungsband
Befestigung		Rigips Climafit Schnellbauschrauben TN Gold bzw. Rigips Schnellbauschrauben für Bauplatte
	3	Unterkonstruktion
4 Dämmung	3.2 Ständer	Holzständer
5 Verspachtelung	Ausführung	Mineralwolle
		Nach Rigips Verarbeitungsrichtlinien. Plattenstoßfugen und umlaufende Anschlussfugen mit z. B. VARIO Fugenspachtel verspachteln.

Bodenanschluss



Wandverbindung



### Hochfrequente Schirmdämpfung

Rigips Climafit mm	Anwendung	Frequenz MHz	Schirmdämpfung dB <sup>1)</sup>
2 x 10	Fernsehfunk UHF, DVB-T	470	24
2 x 10	Mobilfunk GSM 900	900	24
2 x 10	Ton Rundfunk DAB	1.500	34
2 x 10	Mobilfunk GSM 1800	1.800	41
2 x 10	DECT	1.900	42
2 x 10	UMTS	2.100	39
2 x 10	Wlan (IEEE 802.11g)	2.450	41
2 x 10	WiMax (IEEE 802.16)	3.500	41
2 x 10	WiMax (IEEE 802.11.a)	5.400	52
2 x 10	Schiffsradar	10.000	51

<sup>1)</sup> bezogen auf 1-seitige Beplankung

### Umrechnung der Dämpfung in dB bzw. Reduzierungsfaktor

dB	Reduktion in %	Reduzierungsfaktor
0	0,0	0
10	90,0	10
20	99,0	100
30	99,9	1.000
40	99,99	10.000
50	99,999	100.000

### Hochfrequente Absorption

Rigips Climafit mm	Anwendung	Frequenz MHz	Absorption %
1 x 10	Mobilfunk GSM 900	900	46
1 x 10	Mobilfunk GSM 1800	1.800	46
1 x 10	Wlan / Mikrowelle	2.450	62

### Zulässige Wandhöhen

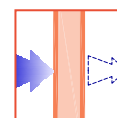
Rigips Climafit/RB mm	Holz- ständer mm	Wand- dicke mm	Einbaubereich nach DIN 4103-1	
			1 zul. Höhe mm	2 zul. Höhe mm
2 x 10/12,5	≥ 40 x 40	≥ 65	2.600	—
2 x 10/12,5	≥ 40 x 60	≥ 85	3.100	3.100
2 x 10/12,5	≥ 40 x 80	≥ 105	4.100	4.100

### Mitgeltende Normen

Ausführung	nach DIN 18183
Climafit-Platten	nach DIN EN 520
Holzständer	nach DIN EN 1912
Rigips-Schrauben	nach DIN 18182-2
Verarbeitung	nach DIN 18181 und Rigips Verarbeitungsrichtlinien
Mineralwolle	nach DIN EN 13162 bzw. nach Angabe

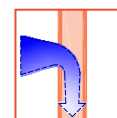
### Hinweis

**Nachweis:** Gutachten



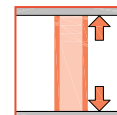
### Hinweis

**Nachweis:** Gutachten



### Hinweis

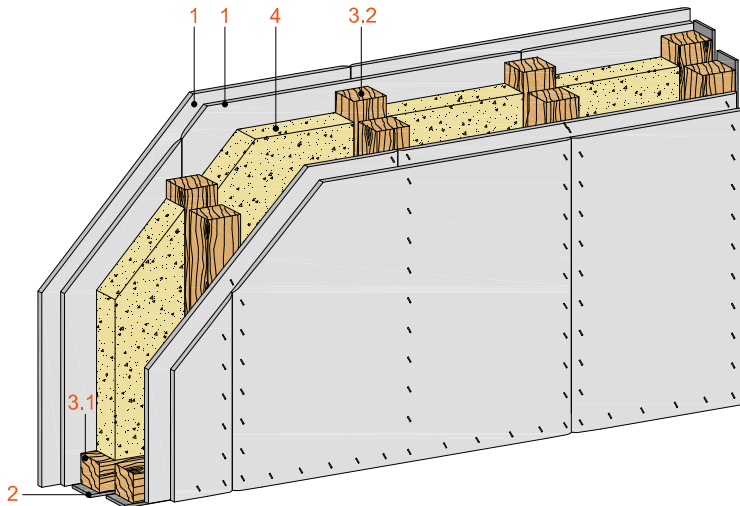
**Nachweis:** DIN 4103-4



### Hinweis



Gebäudeinnenwände F 30



Holz-Doppelständerwand, tragend/nichttragend  
 Ständerachsabstand ≤ 625 mm  
 Ein- oder zweilagige Beplankung je Wandseite

Technische Daten



Schallschutz  
**R<sub>w,R</sub> 62 dB**



Brandschutz  
**F 30-B**



Wandhöhe  
**bis 4.100 mm**

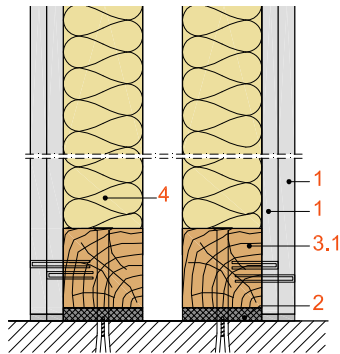


Wanddicke  
**≥ 175 mm**

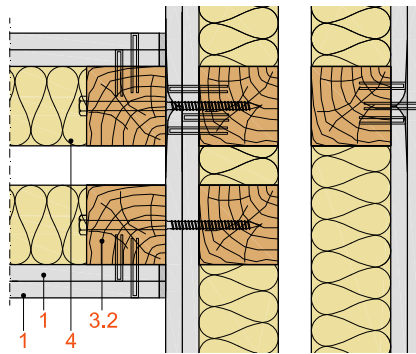


Gewicht  
**≥ 32 kg/m<sup>2</sup>**  
 (ohne Dämmung)

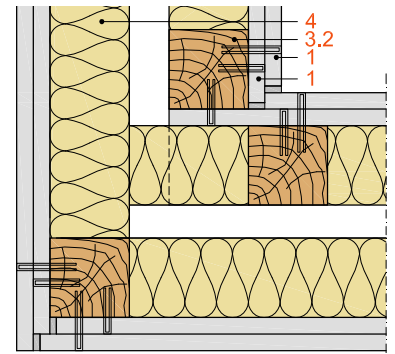
Bodenanschluss



Wandverbindung



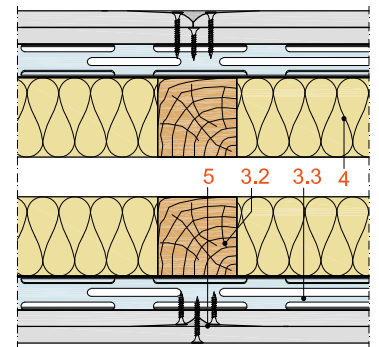
Eckverbindung



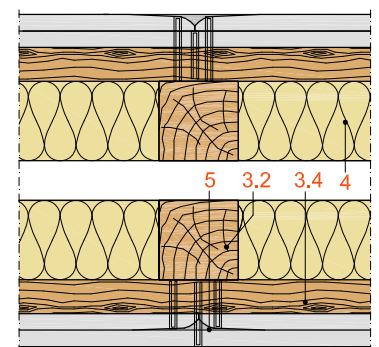
Systemaufbau

1 Beplankung	Befestigung	Rigips Feuerschutzplatten RF (bzw. RFI) Rigips Schnellbauschrauben TN bzw. Stahldrahtklammern
2 Anschlussdichtung (nur bei nichttragenden Wänden)	Brandschutz	Rigips Anschlussdichtung Filz Rigips Anschlussdichtung Filz, sofern durch Verspachtelung oder Rigips-Platten in Beplankungsdicke geschützt, sonst Anschlussdichtung A1 aus Mineralwolle, Baustoffklasse A (nach DIN 4102-1)
3 Unterkonstruktion	3.1 Anschluss 3.2 Ständer 3.3 zusätzl. UK 3.4 Holzlatte	Holzschwelle als Bodenanschluss Holzrähm als Deckenanschluss Holzständer Rigips Hut-Federschienen Holzlatte
4 Dämmung	Schallschutz Brandschutz	Mineralwolle gemäß Prüfzeugnis
5 Verspachtelung	Ausführung	Nach Rigips Verarbeitungsrichtlinien. Plattenstoßfugen und umlaufende Anschlussfugen mit z. B. VARIO Fugen-spachtel verspachteln.

zusätzl. Metall-Unterkonstruktion



zusätzl. Holz-Unterkonstruktion



## Schallschutz DIN 4109

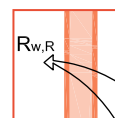
Rigips Bauplatten mm	Holzständer b / d mm	Wand- dicke mm	Mineral- wolle mm	$R_{w,R}$ dB
2 x 12,5	≥ 2 x 40 / 60	≥ 175	80 <sup>1)</sup>	62

<sup>1)</sup> z. B. ISOVER Akustic TF Twin oder ISOVER Akustik TP 1

## Hinweis

**Nachweis:** Prüfzeugnis

$R_{w,R}$  = bewertetes Schalldämm-  
Maß der trennenden Wand  
ohne Längsleitung über flankie-  
rende Bauteile.



**Rechenwert für Nachweis-  
verfahren.**

Bei den angegebenen Werten  
ist das Vorhaltemaß von  
2 dB gemäß DIN 4109 bereits  
berücksichtigt.

## Brandschutz DIN 4102

Rigips Feuerschutz- platten mm	Holz- ständer b / d mm	Dämmstoff		zulässige Spann. Auslast.	
		Dicke mm	Baustoffklasse	$\sigma_D$ N/mm <sup>2</sup>	$\alpha_7$
12,5	≥ 2 x 50 / 80	2 x 80	nichtbrennbar <sup>2)</sup>	2,5	1,0
2 x 12,5 <sup>1)</sup>	≥ 2 x 40 / 60	40	nichtbrennbar <sup>3)</sup>	nichttragend	

<sup>1)</sup> Rigips Bauplatte RB

<sup>2)</sup> Dämmung nach DIN EN 13162 Schmelzpunkt 1.000 °C, Rohdichte  $\rho \geq 15 \text{ kg/m}^3$ ,  
z. B. ISOVER ULTIMATE Holzbaufilz

<sup>3)</sup> Dämmung nach DIN EN 13162 Schmelzpunkt 1.000 °C, Rohdichte  $\rho \geq 30 \text{ kg/m}^3$

## Hinweis

**Nachweis:** Prüfzeugnis  
DIN 4102-4

Einbau von Elt.- Dosen in Rigips-  
Holzbauwände mit Brand-  
schutzanforderung, siehe Detail  
5.45.00 bis 5.45.04



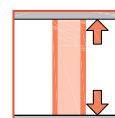
## Zulässige Wandhöhen für nichttragende Wände nach DIN 4103

Bepankung mm	Holz- mm	Wand- ständer mm	Einbaubereich nach DIN 4103-1	
			dicke zul. Höhe mm	<b>1 2</b> zul. Höhe mm
≥ 12,5	≥ 40 x 40	≥ 65	2.600	2.600
≥ 12,5	≥ 40 x 60	≥ 85	3.100	3.100
≥ 12,5	≥ 40 x 80	≥ 105	4.100	4.100

## Hinweis

**Nachweis:** DIN 4103-4

**Wandhöhen für tragende  
Konstruktionen, nach Statik.**



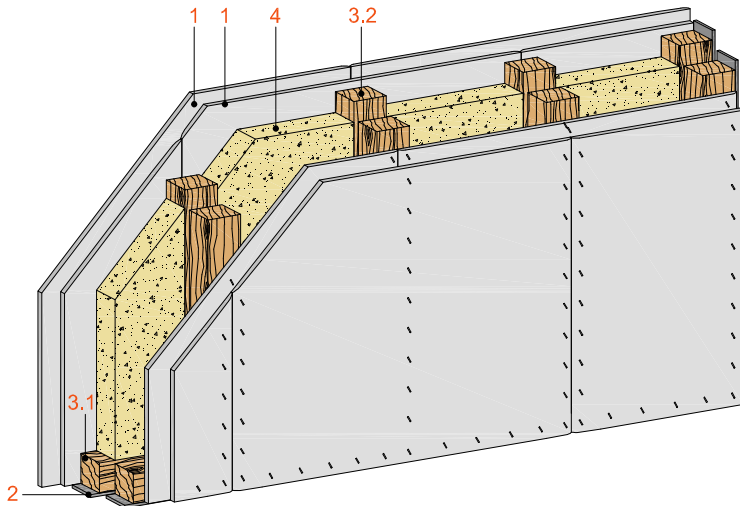
## Mitgeltende Normen

Ausführung	nach DIN 1052 und DIN EN 1995
Rigips-Platten	nach DIN EN 520 in Verbindung mit DIN 18180
Holzständer	nach DIN EN 4074 bzw. DIN EN 1912
Rigips-Schrauben	nach DIN 18182-2
Verarbeitung	nach DIN 18181 und Rigips Verarbeitungsrichtlinien
Mineralwolle	nach DIN EN 13162 bzw. nach Angabe

## Hinweis



Gebäudeinnenwände F 60



Holz-Doppelständerwand, tragend/nichttragend  
 Ständerachsabstand ≤ 625 mm  
 Zweilagige Beplankung je Wandseite

Technische Daten



Schallschutz  
**R<sub>w,R</sub> 62 dB**



Brandschutz  
**F 60-B**



Wandhöhe  
**bis 4.100 mm**

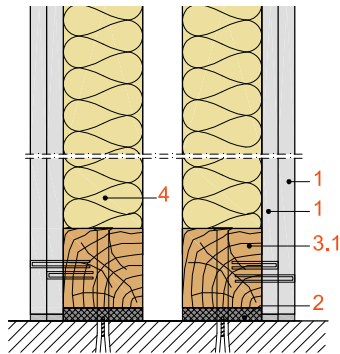


Wanddicke  
**≥ 175 mm**

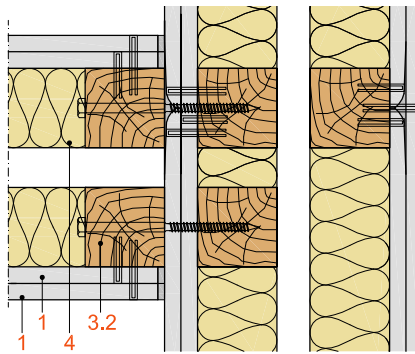


Gewicht  
**≥ 51 kg/m<sup>2</sup>**  
 (ohne Dämmung)

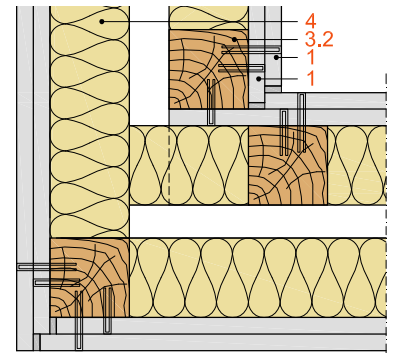
Bodenanschluss



Wandverbindung



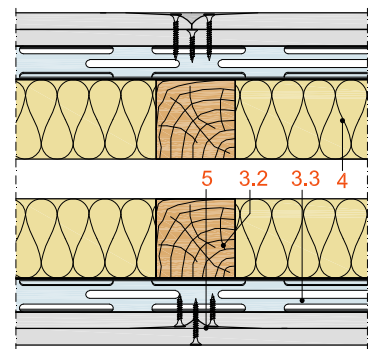
Eckverbindung



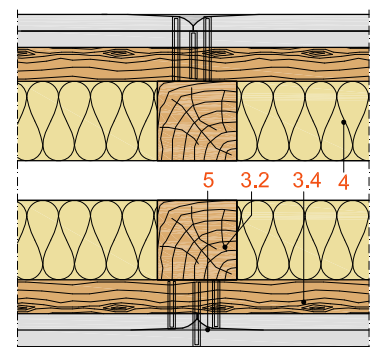
Systemaufbau

1 Beplankung	Befestigung	Rigips Feuerschutzplatten RF (bzw. RFI) Rigips Schnellbauschrauben TN bzw. Stahldrahtklammern
2 Anschlussdichtung (nur bei nichttragenden Wänden)	Brandschutz	Rigips Anschlussdichtung Filz Rigips Anschlussdichtung Filz, sofern durch Verspachtelung oder Rigips-Platten in Beplankungsdicke geschützt, sonst Anschlussdichtung A1 aus Mineralwolle, Baustoffklasse A (nach DIN 4102-1)
3 Unterkonstruktion	3.1 Anschluss 3.2 Ständer 3.3 zusätzl. UK 3.4 Holzlatte	Holzschwelle als Bodenanschluss Holzrähm als Deckenanschluss Holzständer Rigips Hut-Federschienen Holzlatte
4 Dämmung	Schallschutz Brandschutz	Mineralwolle gemäß Prüfzeugnis
5 Verspachtelung	Ausführung	Nach Rigips Verarbeitungsrichtlinien. Plattenstoßfugen und umlaufende Anschlussfugen mit z. B. VARIO Fugen-spachtel verspachteln.

zusätzl. Metall-Unterkonstruktion



zusätzl. Holz-Unterkonstruktion



## Schallschutz DIN 4109

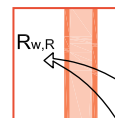
Rigips Bauplatten mm	Holzständer b / d mm	Wand- dicke mm	Mineral- wolle mm	$R_{w,R}$ dB
2 x 12,5	≥ 2 x 40 / 60	≥ 175	80 <sup>1)</sup>	62

<sup>1)</sup> z. B. ISOVER Akustic TF Twin oder ISOVER Akustik TP 1

## Hinweis

**Nachweis:** Prüfzeugnis

$R_{w,R}$  = bewertetes Schalldämm-  
Maß der trennenden Wand  
ohne Längsleitung über flankie-  
rende Bauteile.



**Rechenwert für Nachweis-  
verfahren.**

Bei den angegebenen Werten  
ist das Vorhaltemaß von  
2 dB gemäß DIN 4109 bereits  
berücksichtigt.

## Brandschutz DIN 4102

Rigips Feuerschutz- platten mm	Holz- ständer b / d mm	Dämmstoff		zulässige Spann. Auslast.	
		Dicke mm	Baustoffklasse	$\sigma_D$ N/mm <sup>2</sup>	$\alpha_7$
2 x 12,5	≥ 2 x 40 / 60	40	nichtbrennbar <sup>2)</sup>	nichttragend	
2 x 12,5	≥ 2 x 50 / 80	2 x 80	nichtbrennbar <sup>1)</sup>	2,5	1,0

<sup>1)</sup> Dämmung nach DIN EN 13162 Schmelzpunkt 1.000 °C, Rohdichte  $\rho \geq 15 \text{ kg/m}^3$ ,  
z. B. ISOVER ULTIMATE Holzbaufilz

<sup>2)</sup> Dämmung nach DIN EN 13162 Schmelzpunkt 1.000 °C, Rohdichte  $\rho \geq 40 \text{ kg/m}^3$

## Hinweis

**Nachweis:** Prüfzeugnis  
DIN 4102-4

Einbau von Elt.- Dosen in Rigips-  
Holzbauwände mit Brand-  
schutzanforderung, siehe Detail  
5.45.00 bis 5.45.04



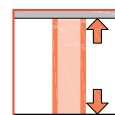
## Zulässige Wandhöhen für nichttragende Wände nach DIN 4103

Bepankung mm	Holz- mm	Wand- ständer mm	Einbaubereich nach DIN 4103-1	
			dicke zul. Höhe mm	<b>1</b> <b>2</b> zul. Höhe mm
≥ 12,5	≥ 40 x 40	≥ 65	2.600	2.600
≥ 12,5	≥ 40 x 60	≥ 85	3.100	3.100
≥ 12,5	≥ 40 x 80	≥ 105	4.100	4.100

## Hinweis

**Nachweis:** DIN 4103-4

**Wandhöhen für tragende  
Konstruktionen, nach Statik.**



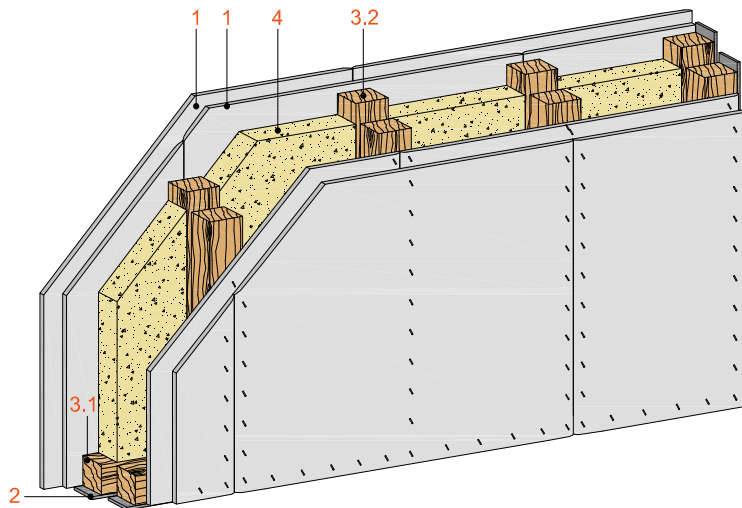
## Mitgeltende Normen

Ausführung	nach DIN 1052 und DIN EN 1995
Rigips-Platten	nach DIN EN 520 in Verbindung mit DIN 18180
Holzständer	nach DIN 4074 bzw. DIN EN 1912
Rigips-Schrauben	nach DIN 18182-2
Verarbeitung	nach DIN 18181 und Rigips Verarbeitungsrichtlinien
Mineralwolle	nach DIN EN 13162 bzw. nach Angabe

## Hinweis



Gebäudeinnenwände F 90



Holz-Doppelständerwand, tragend/nichttragend  
 Ständerachsabstand ≤ 625 mm  
 Zweilagige Beplankung je Wandseite

Technische Daten



Schallschutz  
**R<sub>w,R</sub> 62 dB**



Brandschutz  
**F 90-B**



Wandhöhe  
**bis 4.100 mm**

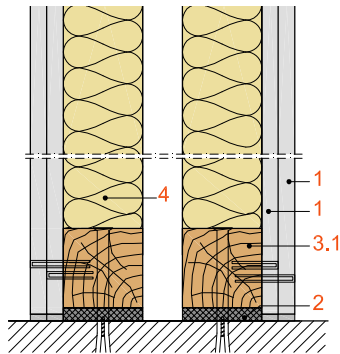


Wanddicke  
**≥ 175 mm**

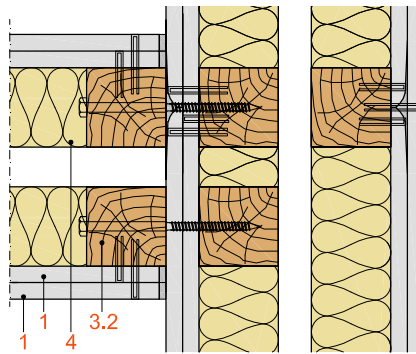


Gewicht  
**≥ 51 kg/m<sup>2</sup>**  
 (ohne Dämmung)

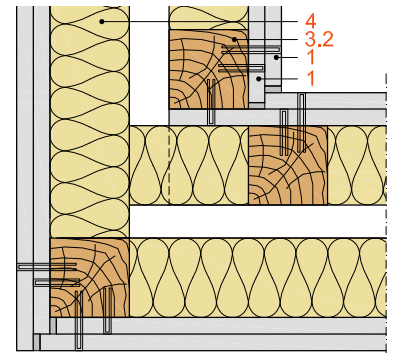
Bodenanschluss



Wandverbindung



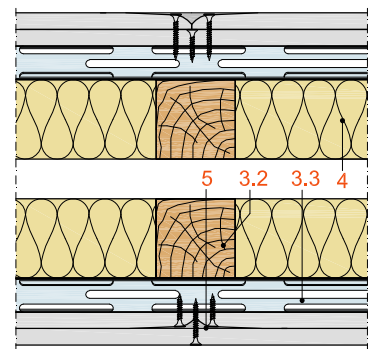
Eckverbindung



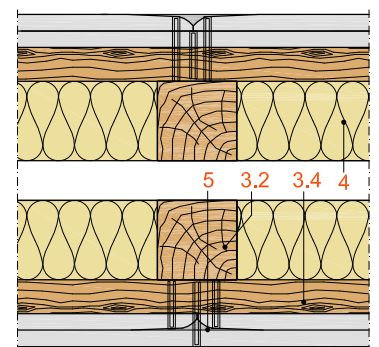
Systemaufbau

1 Beplankung	Befestigung	Rigips Feuerschutzplatten RF (bzw. RFI) Rigips Schnellbauschrauben TN bzw. Stahldrahtklammern
2 Anschlussdichtung (nur bei nichttragenden Wänden)	Brandschutz	Rigips Anschlussdichtung Filz Rigips Anschlussdichtung Filz, sofern durch Verspachtelung oder Rigips-Platten in Beplankungsdicke geschützt, sonst Anschlussdichtung A1 aus Mineralwolle, Baustoffklasse A (nach DIN 4102-1)
3 Unterkonstruktion	3.1 Anschluss 3.2 Ständer 3.3 zusätzl. UK 3.4 Holzlaten	Holzschwelle als Bodenanschluss Holzrähm als Deckenanschluss Holzständer Rigips Hut-Federschienen Holzlaten
4 Dämmung	Schallschutz Brandschutz	Mineralwolle gemäß Prüfzeugnis
5 Verspachtelung	Ausführung	Nach Rigips Verarbeitungsrichtlinien. Plattenstoßfugen und umlaufende Anschlussfugen mit z. B. VARIO Fugenspachtel verspachteln.

zusätzl. Metall-Unterkonstruktion



zusätzl. Holz-Unterkonstruktion



## Schallschutz DIN 4109

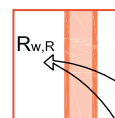
Rigips Bauplatten mm	Holzständer b / d mm	Wand- dicke mm	Mineral- wolle mm	$R_{w,R}$ dB
2 x 12,5	≥ 2 x 40 / 60	≥ 175	80 <sup>1)</sup>	62

<sup>1)</sup> z. B. ISOVER Akustic TF Twin oder ISOVER Akustik TP 1

## Hinweis

**Nachweis:** Prüfzeugnis

$R_{w,R}$  = bewertetes Schalldämm-  
Maß der trennenden Wand  
ohne Längsleitung über flankie-  
rende Bauteile.



**Rechenwert für Nachweis-  
verfahren.**

Bei den angegebenen Werten  
ist das Vorhaltemaß von  
2 dB gemäß DIN 4109 bereits  
berücksichtigt.

## Brandschutz DIN 4102

Rigips Feuerschutz- platten mm	Holz- ständer b / d mm	Dämmstoff		zulässige Spann. Auslast.	
		Dicke mm	Baustoffklasse	$\sigma_D$ N/mm <sup>2</sup>	$\alpha_7$
2 x 12,5	≥ 2 x 40 / 60	80	nichtbrennbar <sup>2)</sup>	nichttragend	
2 x 15	≥ 2 x 60 / 90	2 x 90	nichtbrennbar <sup>1)</sup>	2,5	1,0

<sup>1)</sup> Dämmung nach DIN EN 13162 Schmelzpunkt 1.000 °C, Rohdichte  $\rho \geq 15 \text{ kg/m}^3$ ,  
z. B. ISOVER ULTIMATE Holzbaufilz

<sup>2)</sup> Dämmung nach DIN EN 13162 Schmelzpunkt 1.000 °C, Rohdichte  $\rho \geq 100 \text{ kg/m}^3$

## Hinweis

**Nachweis:** Prüfzeugnis  
DIN 4102-4

Einbau von Elt.- Dosen in Rigips-  
Holzbauwände mit Brand-  
schutzanforderung, siehe Detail  
5.45.00 bis 5.45.04



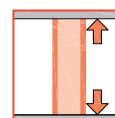
## Zulässige Wandhöhen für nichttragende Wände nach DIN 4103

Bepankung mm	Holz- mm	Wand- ständer mm	Einbaubereich nach DIN 4103-1	
			dicke zul. Höhe mm	<b>1 2</b> zul. Höhe mm
≥ 12,5	≥ 40 x 40	≥ 65	2.600	2.600
≥ 12,5	≥ 40 x 60	≥ 85	3.100	3.100
≥ 12,5	≥ 40 x 80	≥ 105	4.100	4.100

## Hinweis

**Nachweis:** DIN 4103-4

**Wandhöhen für tragende  
Konstruktionen, nach Statik.**



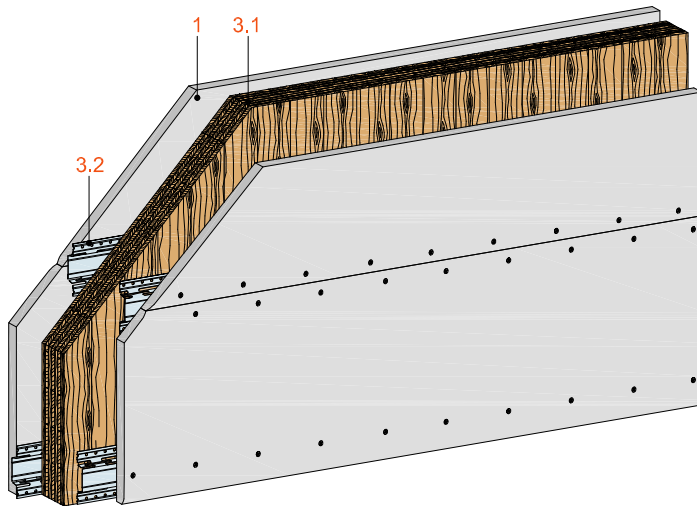
## Mitgeltende Normen

Ausführung	nach DIN 1052 und DIN EN 1995
Rigips-Platten	nach DIN EN 520 in Verbindung mit DIN 18180
Holzständer	nach DIN 4074 bzw. DIN EN 1912
Rigips-Schrauben	nach DIN 18182-2
Verarbeitung	nach DIN 18181 und Rigips Verarbeitungsrichtlinien
Mineralwolle	nach DIN EN 13162 bzw. nach Angabe

## Hinweis



Brettsperrholzwände F 30 bis F 90



Brettsperrholzwand, tragend, 75 mm bzw. 100 mm Ein- oder zweilagige Beplankung je Wandseite

Technische Daten



Schallschutz  
**R<sub>w,R</sub> bis 66 dB**



Brandschutz  
**bis F 90-B**



Wandhöhe  
**nach Statik**

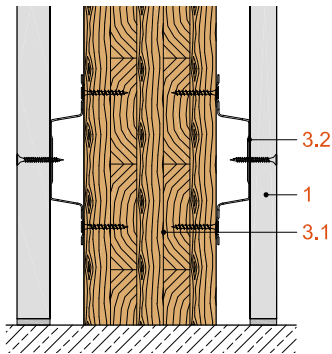


Wanddicke  
**≥ 100 mm**

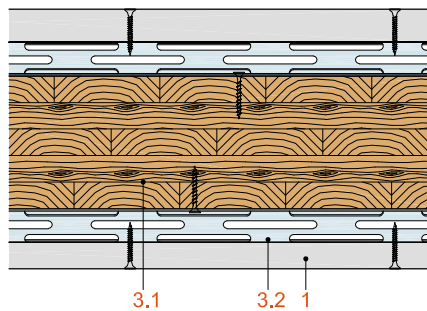


Gewicht  
**≥ 67 kg/m<sup>2</sup>**  
(ohne Dämmung)

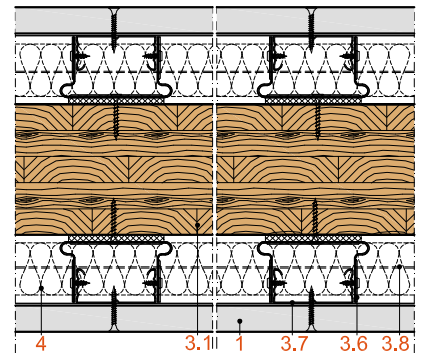
Bodenanschluss



mit Hut-Federschiene



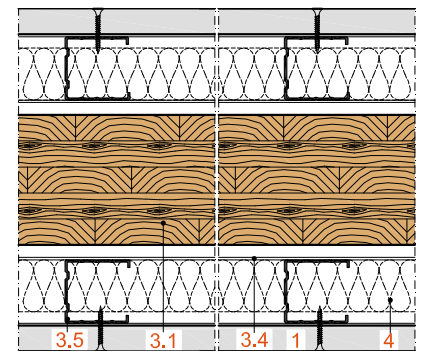
mit Justierschwingbügel



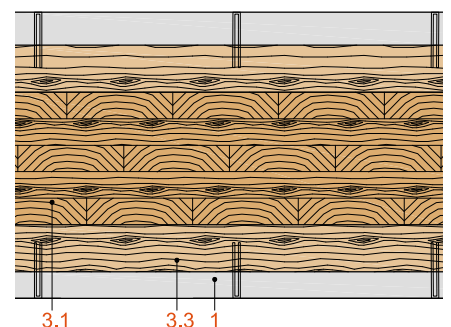
Systemaufbau

1	Beplankung		Rigips Feuerschutzplatten RF (bzw. RFI) Rigips Die Dicke 20 bzw. 25 Rigips Schnellbauschrauben TN
3	Unterkonstruktion	Befestigung	Brettsperrholz Wandelemente Rigips Hut-Federschiene Holzlatten Rigips Wandprofile UW 50 Rigips Wandprofile CW 50 Rigips Justierschwingbügel CD Rigips Deckenprofile CD 60/27 Rigips Abschlussprofile UD 28
4	Dämmung	Schallschutz	Mineralwolle
5	Verspachtelung	Ausführung	Nach Rigips Verarbeitungsrichtlinien. Plattenstoßfugen und umlaufende Anschlussfugen mit z. B. VARIO Fugen-spachtel verspachteln.

mit Vorsatzschale



zusätzl. Holz-Unterkonstruktion



## Schallschutz DIN 4109

Rigips Die Blauen mm	Wandelement Dicke mm	Wand- dicke mm	Mineral- wolle mm	$R_{w,R}$ dB <sup>3)</sup>
12,5	≥ 75	100	-	35
2 x 12,5	≥ 75	125	-	39
2 x 12,5 <sup>1)</sup>	≥ 75	152	30 <sup>4)</sup>	51
2 x 12,5 <sup>2)</sup>	≥ 75	245	40 <sup>5)</sup>	66
2 x 12,5	≥ 100	150	-	41
2 x 12,5 <sup>1)</sup>	≥ 100	177	30 <sup>4)</sup>	51
2 x 12,5 <sup>2)</sup>	≥ 100	270	40 <sup>5)</sup>	66

<sup>1)</sup> Auf Rigips Hut-Federschiene oder Rigips Justierschwingbügel ≥ 60 mm

<sup>2)</sup> Als freistehende Vorsatzschale mit Metallständern CW 50, Abstand = 10 mm

<sup>3)</sup> Werte aus Prüfung mit Magnum Board und Rigips Die Blauen

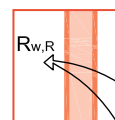
<sup>4)</sup> z. B. ISOVER Akustic SSP

<sup>5)</sup> z. B. ISOVER Akustic TF Twin oder ISOVER Akustic TP 1

## Hinweis

**Nachweis:** Prüfzeugnis

$R_{w,R}$  = bewertetes Schalldämmmaß der trennenden Wand ohne Längsleitung über flankierende Bauteile.



**Rechenwert für Nachweisverfahren.**

Bei den angegebenen Werten ist das Vorhaltemaß von 2 dB gemäß DIN 4109 bereits berücksichtigt.

## Brandschutz DIN 4102

Rigips Feuerschutz- platten mm	Brettsperrholz Wandelement mm	zulässige Spannung $\sigma_D$ N/mm <sup>2</sup>	Auslastung $\alpha_7$	Feuerwider- standsklasse DIN 4102
12,5	≥ 75	2,5	1,0	F 30-B
20 <sup>1)</sup>	≥ 75	2,5	1,0	F 60-B
2 x 12,5	≥ 75	2,5	1,0	F 60-B
2 x 12,5	≥ 100	2,5	1,0	F 90-B
25 <sup>1)</sup>	≥ 100	2,5	1,0	F 90-B

<sup>1)</sup> Rigips Die Dicke

## Hinweis

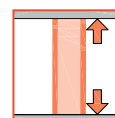
**Nachweis:** Prüfzeugnis



## Zulässige Wandhöhen

## Hinweis

**Wandhöhen für tragende Konstruktionen, nach Statik.**

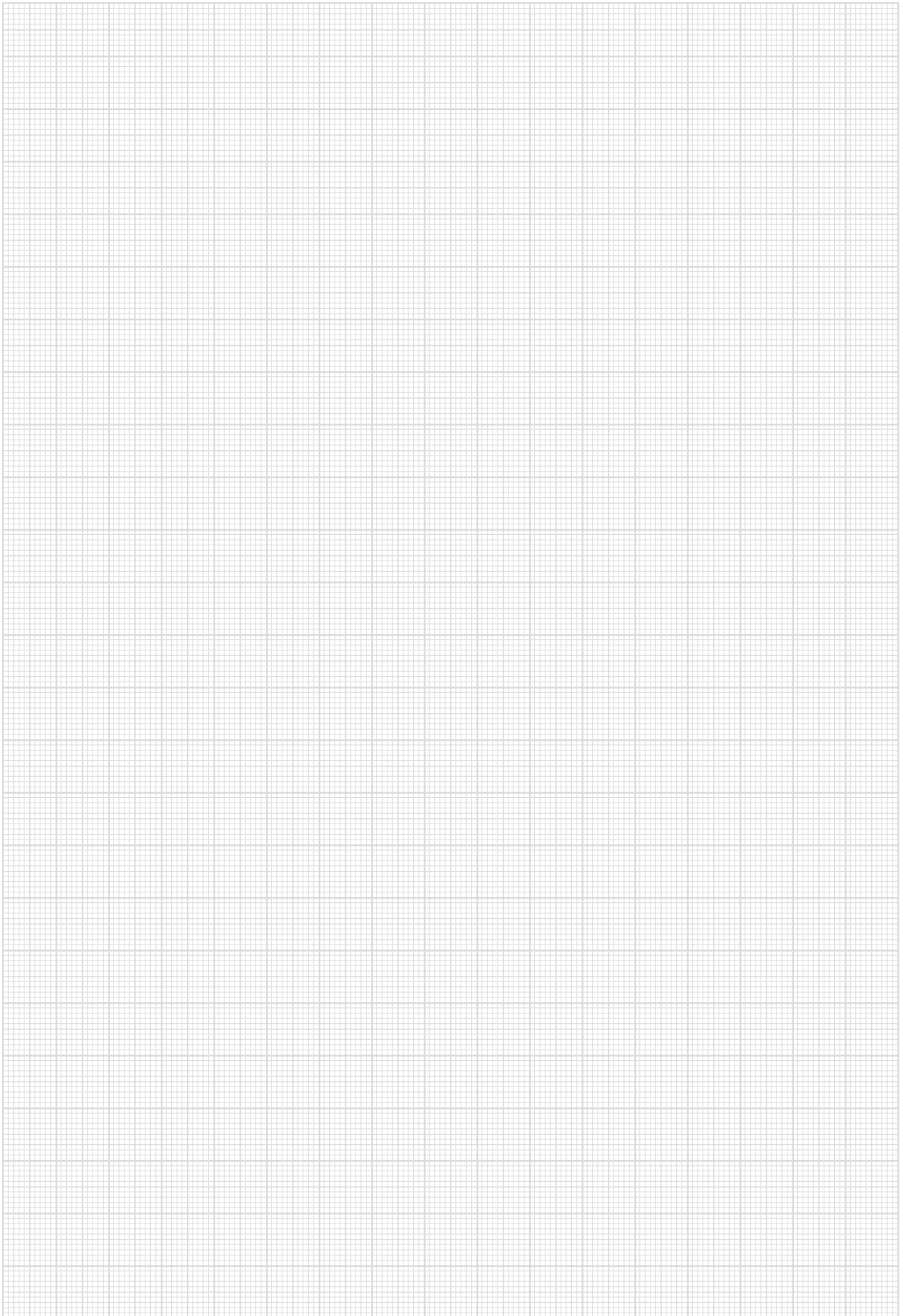


## Mitgeltende Normen

Ausführung	nach DIN 1052 und DIN EN 1995
Rigips-Platten	nach DIN EN 520 in Verbindung mit DIN 18180
Holzplatten	nach DIN 4074 bzw. DIN EN 1912
Brettsperrholz Wandelemente	nach gültigem AbZ
Rigips-Profile	nach DIN EN 14195 in Verbindung mit DIN 18182-1
Rigips-Schrauben	nach DIN 18182-2
Verarbeitung	nach DIN 18181 und Rigips Verarbeitungsrichtlinien
Mineralwolle	nach DIN EN 13162 bzw. nach Angabe

## Hinweis





**Saint-Gobain Rigips GmbH**  
Hauptverwaltung  
Schanzenstraße 84  
D-40549 Düsseldorf

Telefon +49 (0)211 5503-0  
Telefax +49 (0)211 5503-208

**Weitere Informationen**  
Kundenservicezentrum  
Feldhauser Straße 261  
D-45896 Gelsenkirchen

Serviceline +49 (0)1805 345670\*  
Servicefax +49 (0)1805 335670\*

info@rigips.de  
www.rigips.de

\* 14 Ct./Min. im deutschen Festnetz,  
höchstens 42 Ct./Min. aus Mobilfunknetzen

D/06.11/8.0/PH/ID/Rev.0